

湘川張氏家譜

德善堂

主編	十世孫 張居高
日期	二零一九年 春

目录

编委会	1
家谱序言	2
姓氏来源	4
祭祖歌	7
家规家训	10
寻根经历	14
家族照	18
世系吊线图	29
世系表	34
人物传	48
大记事	49
后记	53
张家沟沿革	54
中国年号对照表	57

检索表

世系目录

1世	35
2世	35
3世	35
4世	35
5世	35
6世	36
7世	36
8世	36
9世	36
10世	36
11世	47

1世

正秀	35
----	----

2世

天厚	35
----	----

3世

心泰	35
----	----

4世

顺安	35
----	----

5世

中和	35
----	----

中良	35
----	----

6世

邦彦	36
----	----

邦杰	40
邦怀	44
邦喜	46
邦济	46

7世

颂良	36
颂贤	38
颂杨	39
颂成	40
颂猷	42
颂慧	44
颂寿	45
颂休	46
颂鉴	46
颂文	46
颂荣	46

8世

治模	36
治铭	37
治安	38
治炯	38
治祥	38
治春	38
治培	39
治增	39
治新	39
治然	40
治中	40
治学	41
治军	41

治鸿	42
治光	42
治俊	42
治寿	43
治润	44
治熙	44
治宽	44
治建	45
治清	45
治超	45
治钊	46

9世

兴全	36
兴光	37
兴仁	37
兴国	37
兴华	37
兴中	38
东	38
农	38
鸣放	38
兴康	39
永康	39
建康	39
全康	40
兴福	40
建华	40
兴玉	41
兴康	41
兴辉	41
勘	42

兴辉	42
兴强	42
兴刚	42
兴维	43
兴成	43
兴福	43
兴富	44
强	44
宇	44
海云	45
海波	45
峻铭	45

10世

居高	36
东	37
胜	37
居露	37
一川	38
驰	38
强	39
帅	39
龙	39
超	40
彬	41
冬	41
沛洋	41
波	41
居平	42
居迅	42
居良	43
居伟	43

愛明	43
愛國	43
梓豪	43
朔	44
懿	45
京鴻	45

11世

家洋	47
家寧	47
家瑜	47
孟晨	47
嘉祥	47

编委会

编者：张居高，男，汉族，1983年6月生，四川资中人，2006年4月加入中国共产党，2007年7月参加工作，四川师范大学计算机科学与技术专业毕业，大学本科学历，工学学士，高级工程师。

1989.09—2003.06 资中县双龙镇同川小学，资中县龙结中学，资中二中学习。

2003.09—2007.06 四川师范大学计算机科学与技术专业学习。

2007.07— 进入成都天索科技有限公司工作，主要从事航空工业信息系统建设和物联网技术应用开发，历任项目经理，副总经理，总工程师。

兼任

四川省四川师范大学校友会理事

四川省资中县新乡贤联谊会副会长

中共成都市武侯区簇桥街道锦城社区玲珑郡小区支部委员会书记等职务。

家谱序言

人之有祖，如木之有本，树之有根，山之有脉，水之有源。百行之本，以孝为先。为人子者，当思木本水源。

国有史，方有志，家有谱。家谱是一个家族的发展史，它可使血肉之情代代相传，虽千百世而不紊。

往顾回首，因破四旧之害，家谱已毁，宗绪已失，加之后人重记录，随着年长者相继而去，许多支系祖讳已失，又有新添人丁，再不修谱，本族将有更多失绪者。

盛世修志，家兴续谱，理清血脉，明确尊长，缅怀先辈，持家兴业，立世做人。寻根留本，清源备查，增智育人，承前启后，泽被后人。

今逢盛世，我辈当责无旁待，寻根溯源，联宗修谱，以详世系，成历代之心愿，谋子孙之福祉，重叙血脉之情。

张氏家族，源远流长，上古黄帝之孙挥，为弓正，始制弓矢，子孙赐姓张，为张姓得姓始祖。

资中云峰张氏，原籍发派江右。元末明初因陈友谅之乱，三楚遭变，业广人稀。大房祖张受一自江西迁居湖广宝庆府武冈州地名石背江（景泰元年，因谭姓告犯更曰受益）。

二房祖张受二、三房祖张受三同迁同州地名排上（三四代人至必字班各分五服）。五房祖张受五迁居地名观音桥（后因周姓告犯更名迁五）。

四房祖张受四与谢姓李户同迁楚地黔阳县，谢姓居住罗共，李户居住寨头，受四公居住磨魁，长子张熊住磨魁守坟立业，次子张敬与谢姓李户于景泰三年分迁宝庆府武冈州龙管乡第一都，谢李居住大田，敬公居住洪田，三姓各分地名立业。敬公长子仕良，于成化十年移居石动大塘坝竹山垮。

石背张家自受一公于明洪武年间由江西迁湖广以来，前代世次多不可考，今以湖广为发籍之地，即以受一公弟兄五人为分房起派之祖。

宝庆府武冈州石背张家通族班次

凡族立班次，所以序昭穆别尊卑也。班次既明，循一世以致百世。自州处以乞海内，无不昭穆厘然，尊卑秩然也。吾族先代班次错乱实多，即乾隆年间各房新立字派，楚蜀两地照班取讳，勿得紊乱！庶几远近划一，世泽绵远矣。

国正天心顺 中邦颂治兴
 居家安质实 素履守贞诚
 裕后垂芳范 光前有懿行
 贤良绵世泽 金鉴复鸣盛

大清乾隆年间，招民填蜀，十四世孙张正秀与族侄张天礼自湖南省宝庆府武冈州石背张家（今湖南省邵阳市洞口县黄桥镇）一同入川，落业于川南资州舒家桥地名张家沟（今四川省内江市资中县双龙镇云峰村4组），为张家沟开基祖，祖居经度104.92855，纬度29.84629。

先祖世系：Y - A d a m → A - M9 1 → C T - M1 6
 8 → F - M8 9 → K - M9 → P - M4 5 → Q - M2 4 2 →
 M1 2 0 → F 1 6 2 6 → Y 5 5 8（夏）→ F 5 0 8 8（商）
 → Y 5 6 2（周）→ F 5 4 1 0（春秋）→ Q - Y 1 7 0
 9 8 5（东汉北方张氏）→ Q - Y 2 0 8 6 0 4（明代湖南石背张家）→ Q - Y 2 0 8 6 5 0（清代四川云峰张家）

正秀公十世孙 张居高 二零一九年 春 成都

明太祖高皇帝修谱诏

朕承天底定，扶辑蒸民，宵旰战兢恐难保义。咨尔兆亿，各具天良，务立矩度之防，快睹维新之命，溯方规于乃祖，考厥行于前贤，敦厚本源，务昭上理，虽礼乐俟诸必世，而孝悌本诸人心，苟能克自振拔，则何治之不醇。如或即此奋兴，亦何风之不古。率土钦哉，无辜朕意。

洪武九年岁在丙辰正月初七日诏

圣祖仁皇帝《招民填蜀诏》

朕承先帝遗统，称制中国，自愧无能，守成自惕。今幸四海风同，八荒底定，贡赋维周，适朕愿也。独痛西蜀一隅，自献贼蹂躏以来，土地未辟，田野未治，荒芜有年，贡赋维艰。虽征毫末，不能供在位之费，尚起江西、江南助解应用。朕甚悯焉。今有温、卢二卿，具奏陈言：湖广民有击毂肩摩之风，地有一粟难加之势。今特下诏，仰户部飭行川省、湖广等处文武官员知悉，凡有开垦百姓，任从通往，毋得关隘阻挠。俟开垦六年外候旨起科。凡彼官员，招抚有功，令行嘉奖。

康熙三十三年岁次甲戌正月初七日诏

姓氏来源

姓者，统其祖考之所自出；氏者，别其子孙之所自分；姓氏者，标示家族血缘之符号也。古代，女子称姓，男子称氏，姓别婚姻，氏分贵贱。

姓产生于母系氏族社会，所以古姓都是女字旁。姓源于氏族的图腾崇拜或者氏族居住地的地名。随着社会生产力的发展，母系氏族制度过渡到父系氏族制度，氏族制度逐渐被阶级社会制度所替代，赐土以命氏的治理国家的方法诞生了。

周朝伊始，周天子开始大规模“封邦建国”，其实质就是赐氏封地，各国诸侯可在自己的封国内对后代和卿大夫进行分封，这些被封者有的以自己的爵位、官职为氏，有的以父祖的名字为氏，有的以获得的田邑名称为氏。这些卿大夫还可以再向下分封新氏。

秦灭六国，结束了分封制度，子孙该为民庶，或以国为姓，或以姓为氏，或以氏为姓，姓氏之失，由此始，兹姓与氏浑为一者也。

张氏来源考：长国

历史上张姓第一位出现的人物，是《诗经》记载的西周后期周宣王的卿士张仲。《诗经·小雅·六月》：饮御诸友，炰鳖脍鲤，侯谁在矣，张仲孝友。但是，张仲真的是张姓第一人吗？根据考古发现，张姓的真正起源，可能比张仲早得多。

“张”姓之所以出现晚，是因为它乃是一个通假字

首先，有一个关键依据是通过考古研究才发现的。那就是“张”姓在春秋之前，并不是写作“张”，而是“长”。

证据就是一组出土的战国兵器：1971年，河南省新郑的郑韩故城出土了一批韩国铜兵器，其中两件铜戈铭文分别为：

“四年郑命：韩口，司寇长朱，武库工师：口口，冶尹皮支造”；

“五年郑命：韩口，司寇张朱，右库工师：春高，冶尹：濡造”

由此可见，张字和长字在战国以前互为通假，张姓本来应该称为“长”姓。这样一来，我们再重新审视考古发现，就能找到很多“长”姓的起源线索。

张姓的源流：长子国与长狄

据西汉刘向《别录》记载，辛甲，长国贵族，故殷之臣，原事商王纣，先后进谏75次，均不被采纳，遂离商去周，由召公奭推荐，文王亲自迎之，以为公卿，受封于长子（今山西长子县），建立长子国。

1997年，河南省鹿邑县太清宫发掘出了著名的“长子口”墓，这一发现在当时震惊了国内学者。

长子口墓出土了大量西周时代的青铜礼器，其中54件有铭文，其中39器铭文带“长子口”字样。这说明，墓主本人叫做“长子口”。长，是墓主的氏名或国名，子是爵位，口为名。这也就是说，河南鹿邑曾经有一个叫做“长国”的西周子爵诸侯国。很有可能，这个就是周宣王卿士张仲所属的封国。

此外，在湖北黄陂鲁台山M30曾出土一件圆鼎，铭文“长子狗乍父乙尊彝”，该墓年代为康王晚期或昭王。这也是长国存在的一个证据。

不仅是西周，甲骨文三期卡辞中出现有“其又长子唯龟至王受又”的记载。这说的是，商代也有一个名为“长”的方国，这个长国要定期向商王贡龟。翻阅史实，商朝曾经收复过一个叫做“长”的强大部落。随后，商王令其首领为“公卿”，封地“长子国”。

同时，地名也是重要的历史证据。春秋战国的三晋地区有长子、长社、长治、长平等地，春秋史书里还出现过长丘，这些都可能与长姓或长国有关。

另外，春秋时代还出现过一个奇怪的狄人部落——长狄，这个长狄曾经对齐国、宋国、晋国、卫国都造成了严重威胁，甚至灭亡邢国，攻破卫国。在《左传》中有记载称：“宋武公之世，郑瞞伐宋……以败狄于长丘，获长狄缘斯”。长狄位于长丘一带，再将各方线索统统联系起来，我们可以认为，长狄就是“长姓之狄”，或者干脆就是“张姓之狄”。

据记载，公元前661年，狄人破邢，次年，狄人灭卫。而今天的清河县，正在邢台市（古邢国所在地）辖区内，位于邢国都城以东不过二百里，位于卫国都城东北不过四百里。清河县，正是长狄的大本营。

由此可见，春秋时代的长狄，很可能是西周灭亡后产生的，是长国开始“不服王化”，走上戎狄化的一个产物。这

个情况非常类似楚国，楚国被称为荆蛮，而长国就被称为长狄。事实上，无论是楚国还是长国，都是华夏文明的分支，并非外来的民族。

重新梳理后的张姓起源

我们通过研究史书，再加上考古发现，就可以总结出张姓的真正来源：

张姓，至少在商代就已经出现，是位于中原的诸多方国之一。在西周时期，张姓是长国国君的氏名，被周王册封为子爵，地望在河南、山西或河北一带，甚至有可能长国不止一个。长国在周宣王时期，涌现了张仲、张象这样的名臣。

但是周幽王后期，太子宜臼（周平王）引来申国、犬戎等势力，杀死幽王推翻了西周，造成天下大乱，国有二王（周平王、周携王并立）。在此时，长国很可能处于反东周阵营（支持周携王）一方被诬蔑为戎狄，或者本国统治阶层崩溃导致了戎狄化。

在此后的春秋历史中，长狄作为参与混战的一员，逐步被别国兼并，或许是经历了朝代更迭的战乱纷飞，长人似乎发现了，比起当显性贵族，当隐形谋士才是乱世中赖以生存的根本，长人觉醒了“操盘手”的身份。从此，长人告别了历史舞台，彻底以张氏的身份出现在历史上。张氏家族也逐步分散融入各国，并涌现出了一批卓越人物——晋国的张孟、张趯、张骼，宋国的张句，以及赵氏军师张孟谈等人，从此张姓开始发扬光大。

由于张姓的兴起远早于春秋，所以在张孟等人在晋国出名的时候，张姓以长国、长狄为基础早已经在北方开枝散叶，所以才能够今天超越皇族刘姓的存在，成为中国第三大姓氏，人口近亿。

从分子学来说，张姓父系高频分布Q1 a 1 a 1 a 单倍群。你可能想象不到，这一类型其他支系在美洲土著中，反倒是高频分布，是一种古北亚类型。再联系商周都把长国人看做外服中人，这其中或许有一定关系。

除此之外，张姓父系非常复杂，说明其祖源极多，很有可能和各地张家收家丁，入赘等情况吻合。不得不说，老子所言，强大处下，柔弱处上，水善利万物而不争，这正是张家的发展信条。

祭祖歌

一、张氏祭祖歌

巍巍中华，山高水长；
 浩浩张姓，族史辉煌。
 始祖挥公，英武非常；
 轩辕嫡后，帝胄世昌。
 其父玄器，封邑青阳；
 清河之滨，滋润成长。
 手足情深，颛頊臂膀；
 生而颖悟，巧技尤强。
 体恤民疾，苦苦思量；
 主祀孤星，夜观天象。
 顿生灵感，折枝效仿；
 始制弓矢，史书记详。
 用于狩猎，猎物盈仓；
 衣食无忧，黎庶赞扬。
 用于御敌，威力无双；
 大胜凯旋，拓土开疆。
 诸侯咸服，颛頊帝王；
 华夏共主，万民敬仰。
 挥公功德，万古流芳；
 颛頊嘉之，封为弓长。
 以职为姓，乃赐姓张；
 张姓始祖，肇始四方。
 瓜瓞绵延，繁荣盛昌；
 遍及全球，远播五洋。
 英贤辈出，峥嵘自强；
 为将为帅，入阁拜相。
 科技艺文，工农学商；
 不乏大家，星辰相映。
 始祖功德，铭记心上；
 不忘故土，为国增光。
 挥公后裔，再创辉煌；
 祖神有灵，来格来尝。

二、张氏族歌

谁不服张姓弓矢长
 谁不说张姓祖先强
 张姓始祖张挥啊
 赐姓在英雄的青阳
 羡慕不尽画眉的张敞
 远胜那相如窃玉 韩寿偷香
 夸不尽猛张飞五虎上将
 百万军取上将首级 易如反掌
 赞不尽棠棣并茂 兰桂齐芳
 清明上河图 明月生海上
 道不尽春江花月夜 一篇压汉唐
 月落乌啼 总是千年的风霜
 红拂女识英雄于草莽
 后庭花隔江犹唱
 喝一杯甜酒的姑娘
 今宵露宿又何妨
 百世英雄百世梦
 万里长城万里长
 血浓于水的弯弓张
 有同一个名字叫做炎黄
 这是个星光闪耀的姓氏啊
 8 圣人千古美名扬
 4 3 望族6 3 宰相 千古名将
 还有管理三界的玉皇

家规家训

张氏家规

忠贞报国家，尊敬孝父母，友爱待兄弟，信义交朋友。
恭敬嗣师长，和睦待乡邻，同姓不开亲，异姓不乱宗。
节俭持家务，德义结婚姻。忍让不争强，守身以自洁。

张氏家训

勤奋好学，自立自强。
勤劳继世，德行育人，清正自律，忠孝传家。
积善立家，勤俭性家。孝雅治家，诗书传家。

张氏家风

善良为本，亲善为根，友善为乐，慈善为荣。

张氏“四四”家训

《四德铭》曰：“忠则顺天，孝则生福，勤则业进，俭则心逸”。

忠：上而事君，下而交友，此心不亏，终能长久；

孝：敬父如天，敬母如地，汝之子孙，亦复如是；

勤：日出而作，日入而息。凿井而饮，耕田而食；

俭：量其所入，度其所出，若不节用，俯仰何益。

《四勿箴》曰：“无益之言勿听，无益之事勿为，无益之文勿观，无益之友勿亲”。

张氏祖训		
笃忠敬言：	急公守法	完粮息讼
营生业言：	士农工商	各执其业
慎丧祭言：	慎终追远	宜尽诚敬
慎婚姻言：	娶媳嫁女	咸宜配择
严内外言：	治内治外	不可易位
敦孝悌言：	事事亲敬	敦亲睦族
笃教学言：	养不废教	作养人才
厚风俗言：	吉凶庆恤	孤寡有体
敦和睦言：	捍忠御灾	协力同心
严杂禁言：	奸盗赌博	占欺谋吞

【译白】

笃忠敬言：做人要忠，即奉公守法，努力完成应缴交的公粮赋税，要避免打官司或吃官司。

营生业言：为生存而从事各种职业。或读书上进做官，或从事农业耕作，或从事各种手工劳作，或从事商贾贸易，各行各业没有贵贱之分，但你选定了哪种职业，就要认真做好。

慎丧祭言：对丧事要慎重办好，对祖先要虔诚地追念。定时祭祀，不可忘本。

慎婚姻言：娶媳妇也好，嫁女儿也好，都应慎重选择对象，不可随便。

严内外言：男主外、女主内，分工不同，不可弄颠倒了。

敦孝悌言：对长辈要孝顺，对兄弟辈要团结友爱。无论是家里人，还是同宗族人，都要相亲相爱相敬。

笃教学言：养孩子，也要教育孩子，养不教是父辈的过失。要重视教与学，以培育优秀人才。

厚风俗言：对宗亲，对邻里，要友好相处。碰到喜庆之事，要相互庆祝，碰到凶丧之事，要相互慰勉、帮助。富人要有同情心，把财富分点给穷人；对孤儿寡妇等弱势群体，要给予同情帮助。

敦和睦言：对外患或自然灾害，要同心同德，抗敌抗灾。忠于家国，共御外侮。

严杂禁言：对待各种伤风败俗的不良行为要严禁，如奸淫、盗窃、赌博，坑蒙拐骗，贪财害命等都要严厉打击。

张氏千字家训

继承祖德

清河张氏，广居丁旺。黄帝赐姓，源远流和。
 缅怀先辈，精忠善良。圣贤众多，功高德望。
 劝我族人，继承发扬。效郡报国，雍泽民心。
 孝敬父母，弟恭兄让。族和邻睦，遵纲守常。
 礼信仁义，嫉仇豪强。慎婚传嗣，家教有方。
 读书习文，勤为农桑。禁戒非为，习武自强。

忠效国家

国家与民，关系互相。民忠国盛，国富民康。
 国泽黎民，民增国光。天经地义，效国理当。
 劝我族人，以此为尚。奉事国家，蹈火赴汤。
 为国稳安，戎马扛枪。为国振兴，农工学商。
 清政廉洁，不图恩偿。和衷共济，不怨下上。
 执行政令，遵纪守纲。踊跃赴公，早完税粮。

勤为职业

现代职业，百千万行。择业从事，各有理想。
 脑力体力，士农工商。贵在勤勉，富在自强。
 劝我族人，切莫闲浪。必从谋业，或专或广。
 荻耿果实，老奉幼养。欲成大业，地于少壮。
 从头做起，不惰不旷。勤操苦干，必有报偿。
 精专计谋，物丰财旺。永不息止，家富业旺。

孝敬父母

身为儿子，必有爹娘。生子不易，养更非常。
 竭尽全力，操碎心肠。恩重如山，情深似洋。
 劝我族人，必为报偿。父母在世，孝顺敬让。
 不可凌辱，不可欺诳。遇有要事，应与商量。
 父母老耄，服侍奉养。问寒问暖，关心痛痒。
 父母归仙，节礼安葬。

雍和兄弟

兄弟之情，非同寻常。只因缘份，方逢世上。
 如身手足，根脉一纲。荣辱联结，祸福关相。
 劝我族人，兄弟莫忘。珍视情谊，互尊互谅。
 雍和爱睦，兄弟恭让。莫记恩怨，免为参撻。
 福禄共享，苦难同当。遇事多商，亲朋礼往。
 妻室各教，父母共养。团结一致，共拒豪强。

友睦族邻
 人之祖先，原本同纲。繁衍生计，迁徙各方。
 近者是邻，远者为乡。百姓如是，况且族党。
 劝我族人，友睦乡党。以和为贵，仁厚谦让。
 缓急通义，庆吊礼往。艺业相扶，困难相帮。
 邻里之间，互为守望。哀矜孤寡，顾照幼长。
 不弄是非，多忍多让。莫欺贫弱，勿恃豪强。

慎结婚姻
 男婚女嫁，大事一桩。立家之言，门楣之光。
 夫妻恩爱，欢乐无疆。美满婚姻，地久天长。
 劝我族人，慎结伉俪。择女选郎，切莫轻育。
 德才为先，不偏长相。慕爱淑贤，求取忠良。
 勤俭能干，品行端庄。性温体健，善有儿郎。
 情深意笃，莫重财妆。依照法律，鸾凤成双。

训教子女
 生育子女，重在教养。启其愚顽，提高智商。
 德才体能，全面向上。立志成才，以仕栋梁。
 劝我族人，教子莫忘。从幼抓起，不可疏旷。
 打骂冻饿，继然不当。溺爱放任，非属良方。
 家教要严，更需师长。锻炼意志，教导思想。
 习礼知义，循规遵章。胆识才略，诗书文章。

崇尚节俭
 持家之道，勤俭二方。勤则生财，俭为备荒。
 懒惰之人，好景不长。劝我族人，节俭为尚。
 居不贪高，房坚宅亮。食不求珍，腹饱口粮。
 衣不华贵，齐整大方。器质而洁，不图排场。
 红白好事，不宜铺张。现时富足，当思久长。
 量入为出，有储有藏。

戒非为
 为人处世，需求名芳。忌人说短，怕指脊梁。
 品端行正，受人敬仰。胡作非为，定遭祸殃。
 劝我族人，正大光明。非理之事，不为不想。
 不义之财，莫贪莫枉。酗酒吸烟，宜戒不倡。
 偷抢讹诈，赌博嫖娼。聚众欧斗，诬告诽谤。
 此事作为，触犯律章。禁之止之，免诉公堂。

寻根经历

数百年前，填四川的先民们或翻山越岭步行千里入川，或在片帆筒舟中直面三峡的惊涛骇浪。有无数家庭钱财尽失，也有无数家庭骨肉离散，但终归是在瓦砾骨骸中坚强的繁衍了下来，让荒芜的巴蜀大地重焕生机。

相传我们的祖先就是清朝时湖广填四川来到资中张家沟的，小时候，每逢清明节，一家人都会去祭拜祖坟。入川始迁祖至今还有墓碑完好留存，上面详细记载了入川后各代祖先的名讳。长辈们每每都会指着上面的文字反复给我们讲述家族的来历和历代先祖的事迹。

我听得最多的就是老祖宗张正秀来自「麻城孝感乡」，还有张中和、张邦彦、张颂良祖孙三代都曾是清末乡村团练的团总。在耳濡目染下，我对祖先的故事产生了强烈的好奇，想要去看一看湖广的老家如今是怎样一番景象。

但由于家中没有家谱传承下来，祖先信息都是口口相传，毫无头绪，唯一留下来的就是始祖从湖广老家带来的班次联。

起初，我试着查阅湖广填四川的相关文献，期望从中寻找到有用的信息。结果却让我非常失望，因为十之八九的移民都声称自己的原籍是「麻城孝感乡」。

原来在元朝末年，湖北人明玉珍在四川建立大夏国，随迁的乡亲父老有数十万。明代初年，又有鄂东、江西等地的移民以「麻城孝感乡」为集散地入蜀。这也使得「麻城孝感乡」成为众多川渝人魂牵梦绕的根亲地。

明显的是，我家与「麻城孝感乡」移民活动的时间不符，应该是家族记忆出现了偏差。

于是只剩下一条线索，就是祖宗留下来的班次联。

我四处查阅信息，直到 2019 年，从网络上得到一条确切消息：我们的班次联与湖南洞口县黄桥镇石背张家乾隆年间旧议班次相同，经查，湖南张氏一世祖为南轩公（宋代理学家张栻），宝庆府武冈州张氏开基祖为秀成公，石背张家开基祖为必文公。而在查阅具体资料后发现，南轩公张栻原籍四川绵竹，是始兴张氏唐相张九龄弟张九皋后裔，张九皋是范阳张氏西晋壮武郡公张华后裔，张华又是汉初三杰之一的留侯张良之后。在《绵竹县志》中，九皋至南轩的世系有详细记载，在欧阳修著《新唐书宰相世系表》中，留

侯至九皋的世系有详细记载。

厘清了南轩先祖世系，原来我们是西汉留侯之后，我立即联系了湖南洞口县石背张家的宗亲，得知当地在嘉庆十六年1811年族人心斗编修了第一次石背家谱，截至目前，已完成六次家谱修订工作，还留存有湖南省级文物——明丰张氏宗祠。

在反复翻阅查询谱书后，发现有一位与我家老祖宗张正秀同名的人，其出生年代和我家老祖宗大致吻合，且记载为迁川失考。我兴奋不已，一定是他！我终于对接上了迁川始祖的祖宗世系！

之后我便计划在文史资料和湖南家谱的基础上收集整理迁川后的族人信息，将完整的家谱编修出来。

我挨家上门拜访，记录各支系祖先名讳、排行、配偶及生辰等信息，甚至通过电视台寻亲等方式收集外迁族人信息，前后历时一年有余，将我的一切业余精力都投入其中。经过数百个日日夜夜的奋战，终于将迁川之后几百年来的第一本家谱完成出版。

正在我为自己完成这一「壮举」而欣喜不已的时候，却被泼了一盆冷水。据专业人士介绍，历史上，明朝以前的普通百姓家庭是不允许修家谱的，而且由于战乱，宋朝以前的家谱都没能流传下来，明清时期因为各种原因挂靠名人家谱时有发生，而且很多就是谱匠所为。因此有人怀疑湖南有些宗亲支系是攀附名人理学家南轩公而挂靠的家谱，部分家谱世系存在不真实性。

原来已经有一些宗亲了解到现在能够通过基因检测技术来确定真实的宗亲关系，而事实上南轩公后裔多名参与检测者中，确实检测出了不一样的遗传标记。

我内心不仅忐忑起来，难道我的一切努力都要白费了吗？

这怎么可能？

期间，有人推介我也参加基因检测，开始我根本不敢面对，怕测出的结果不一致就有分裂家族，造成不团结的局面。在经过一段时间的思想斗争后，我认为，认祖归宗是一件非常严谨的事情，必须要经得起历史的验证，不能随意给后人留下错误的祖先信息，于是我下定决心搞清楚自己的真实世系，不管是不是南轩公之后，真实的世系才是对祖宗最大的

敬意。经过一番咨询后，抱着相信科学的态度，我参与了的祖源基因检测项目，开启了基因寻宗之路。

等待半个月后，我拿到了自己的祖源检测报告。结果显示我的家族遗传标记（父系单倍群类型）为Q-Y562。这代表什么意思？我开始研究分子生物学专业知识。

Y染色体：人类DNA含23对染色体，大约由30亿个碱基对组成，其中1对性染色体决定性别：男XY、女XX。Y染色体只能在男性中传递，由父传子，子传孙，决定了血缘关系。

单倍(型)群：在Y染色体中有上千万对碱基，一个碱基发生突变的结果称为单核苷酸多态SNP，其突变率为三千万分之一。这些突变构成的组合叫做单倍(型)群，可作为遗传标记。

SNP命名规则：Y染色体基因组织ISOGG把全球现代人类遗传标记分成A-T，20个大写字母来分类命名，后面的位点命名由两部分组成，前面的字母代表首次发现该位点的基因机构代码，后面的多位数字代表位点命名序号。

SNP查询地址：<https://ybrowse.org/gb2/gbrowse/chrY/>?

已知世界上所有人的父系祖先都可追溯到24万年前非洲的一位男性——“Y染色体亚当”。

基因标记M242定义的单倍群Q，起源时间约3万年前，Q可能出生在中亚或西伯利亚南部一带。在全球均有低频分布，美洲土著有高频分布。Q在现代世界中是最广泛分布的单倍群之一，几乎在地球所有稍大些民族中都有分布存在。美洲印第安人、中亚土库曼人、泰国北部阿卡人有50%左右以上的分布。历史上的匈奴和古突厥人也有单倍群Q。Q系分支众多，不同地域的不同分支明显。中国汉族中平均约有2.3-5%左右的Q-M120分支，在2008年以前，该分支曾被认为是汉族所独有。

我的单倍群Q-Y562是Q-M120的下游共祖于西周时期的支系，幸运的是，参加过测试的同为Q-Y562的张姓宗亲还有湖南洞口县山门张氏4人，重庆合川张氏1人和贵州毕节威宁县张氏1人，另外我还邀请了张家沟天礼支1人参加了祖源测试，同样检测结果也是Q-Y562。

由于我们参加的都是中通测试，所以只能细化到西周时

期的支系，为了更进一步理清关系，我们八人相约参加了祖源深度检测项目，惊奇的发现，我们八人同属于东汉时期的一个张氏家族，标记为Q - Y 1 7 0 9 8 5。

但也意外的发现我们八人，分别属于东汉老祖的三个不同支系。其中，重庆合川和贵州威宁县2人属于第一支，共祖于北宋，家族标记Q - 1 7 7 6 5 1，据传，他们祖先都是湖南怀化会同县迁出，始迁祖为张尚谷，河南开封府祥符县云济桥人，两宋之际迁湖南会同。

湖南洞口县山门张氏4人属于第二支，共祖于南宋，家族标记Q - Y 1 7 0 8 6 8，据传，始迁祖为张朝凤，于宋代由河南开封府祥符县迁湖南怀化溆浦县，后裔张秀成于元代迁宝庆府武冈州山门水口。

而我和张家沟天礼支2人属于第三支，共祖于元末明初，家族标记Q - Y 2 0 8 6 0 4，正好对应明洪武江西填湖广移民事件，祖先定居湖南石背张家。

为了让溯源成果得以传承，我们八人上传了全球父系树，为更多的族人寻根指明方向，方便查询，网址：<https://www.yful.com/tree/Q-Y562/>。

家族照

湘川張氏家譜

張家沟支系

德善堂

张元贞(颂良)/张能德(治模)

四川省資中縣戶籍登記簿

戶別：共同 戶名稱

字第 6.182 號

姓名	性別	年	月	日	籍	世	居	程	教	備
張能德	男	六	八	八	資中	世居	不識字	私塾五年		
張元貞	女	九	七	七	資中	世居	不識字			
張氏	女	七	六	二	資中	世居	不識字			
張巧云	女	一	七	三	資中	世居	不識字			
張治模	男	三	一	二	資中	世居	不識字			
張滿貞	女	二	六	二	資中	世居	不識字			

六保十二甲二戶

張家溝

備註

张举之(颂贤)

四川省資中縣戶籍登記簿

戶別：共同 戶名稱

字第 6.105 號

姓名	性別	年	月	日	籍	世	居	程	教	備
張舉之	男	二	〇	七	資中	世居	不識字			
張周氏	女	一	九	九	資中	世居	不識字			
張治安	男	六	一	三	資中	世居	不識字			
張貴氏	女	七	六	二	資中	世居	不識字			
張興中	男	三	三	六	資中	世居	不識字			
張興華	女	三	三	六	資中	世居	不識字			
張治烟	男	一	〇	七	資中	世居	不識字			
張治輝	男	二	一	九	資中	世居	不識字			
張治春	男	二	三	四	資中	世居	不識字			

六保十二甲二戶

張家溝

備註

张名(颂杨)

四川省資中縣戶籍登記簿

戶別：共同 戶名稱

字第 6.111 號

姓名	性別	年	月	日	籍	世	居	程	教	備
張名	男	二	〇	三	資中	世居	不識字			
張林氏	女	一	四	五	資中	世居	不識字			
張飛	男	一	四	五	資中	世居	不識字			
張游氏	女	一	三	三	資中	世居	不識字			
張根大	男	二	六	五	資中	世居	不識字			
張鴻鵬	男	三	二	四	資中	世居	不識字			
張玉芳	女	三	二	四	資中	世居	不識字			
張桂芳	女	二	〇	七	資中	世居	不識字			
張春芳	女	二	〇	九	資中	世居	不識字			

六保十二甲十二戶

張家溝

備註

张克成(颂成)

四川省資中縣戶籍登記簿

戶別：共同 戶名稱

字第 6.7.11 號

姓名	性別	年	月	日	籍	世	居	程	教	備
張克成	男	二	〇	三	資中	世居	不識字			
張質氏	女	一	三	三	資中	世居	不識字			
張治然	男	一	〇	一	資中	世居	不識字			
張治中	男	二	五	二	資中	世居	不識字			
張治明	男	二	六	九	資中	世居	不識字			
張治能	男	三	一	〇	資中	世居	不識字			

六保七甲十一戶

張家溝

備註

開基祖正秀公碑文复制

張家沟開基祖正秀公碑記

金粟堆

大清道光十年十月初十日丙寅吉時豎

毓秀鍾靈

嵐光擁翠屏
?
?
?
?

祀男天厚 孫心泰 敬立

皇清待 贈顯妣考張母公諱邱氏老孺大人正性墓誌

曾孫順安 孫玄中和

月色歸青塚
朗映湖橙

張氏班次

凡族立班次所以序昭穆別尊卑也班次既明迺一世至百世自升處以乞海內無不昭穆釐然尊卑秩然也吾族先代各立班次錯亂實多即乾隆間合班國正天心順四十班而先後不無舛訛今則自六十七世順字班起照班取諱毋得紊亂庶幾遠近畫一世澤綿遠矣

班次聯

國正天心順 中邦頌治興 居家安質實
素履守貞誠 裕後垂芳範 光前有懿行
賢良綿世澤 金鑑復鳴盛

居高四世同堂



湘川张氏家谱

张家沟支系

德善堂

2019年6月

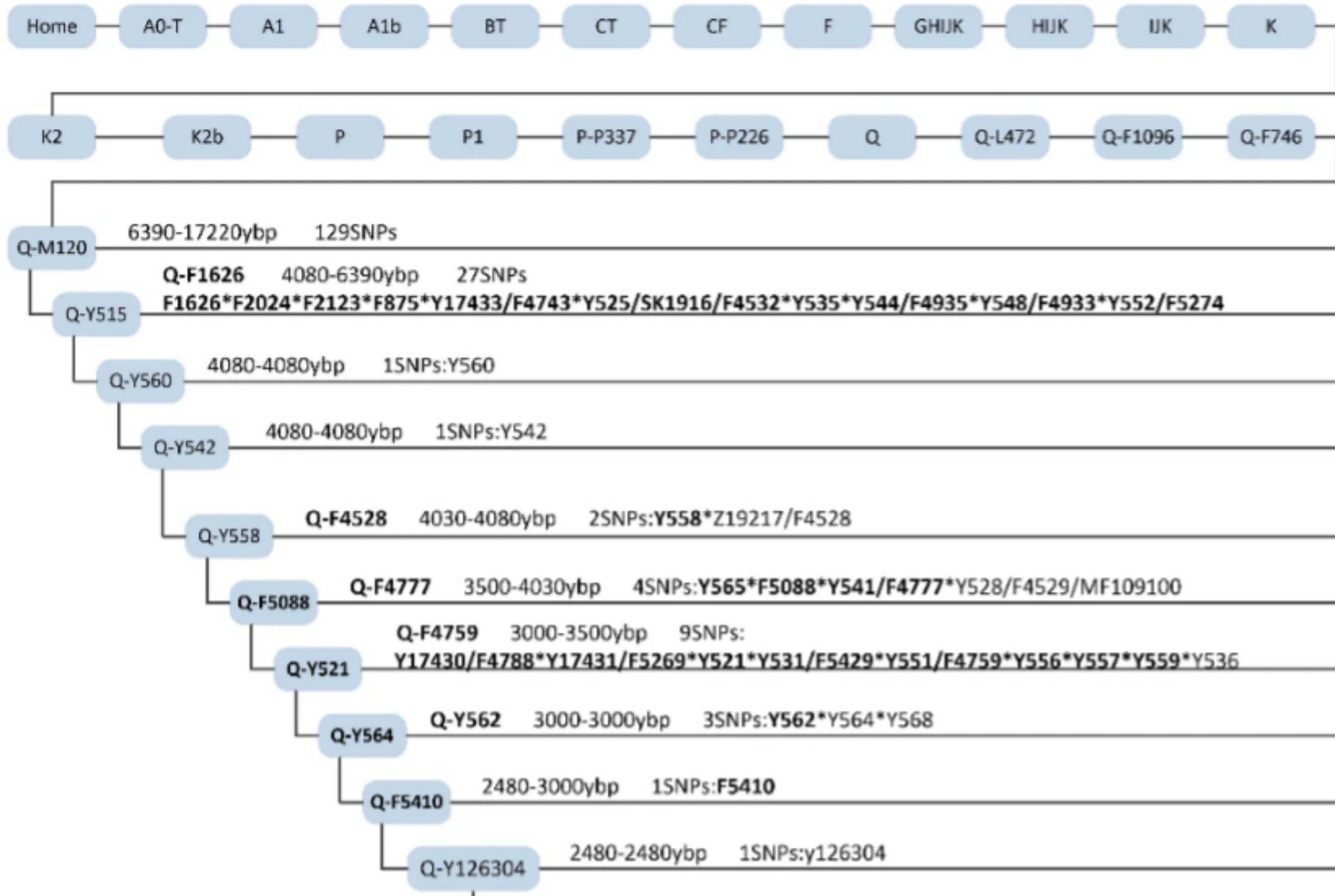
23



华夏张Q家族世系

子	Y-Adam→A-P305·非洲起源 CT-M168·走出非洲→F-M89·中东 K-M9·东南亚→P-P295·中亚→Q-M242·北亚	祖
孝	*新石器时代叶尼塞河南下始祖 Q-M120·东亚→Q-F1626·中国北方 Q-Y558·夏代北方大族	功
孙	Q-Y565·商代方国长国 Q-Y562·西周中原大族 Q-F5410·春秋战国三晋张氏	宗
贤	Q-Y170985·魏晋中原张氏家族 Q-Y208725·明代湖南洞口石背张氏 *江西入湘始祖受益公	德
世	Q-Y208663·清代四川资中云峰张氏 *湖南入川始祖正秀公 *张家沟世系：正秀邱氏-天厚-心泰-顺安	流
泽	Q-Y208798·晚清中和-邦彦朱氏 Q-Y208726·清末颂良1889-1948车氏 *民国治模1918-2001彭氏桂荣1919-2022	芳
长	*共和国兴全顾菊芳-居高刘萍-耀予 家洋	远

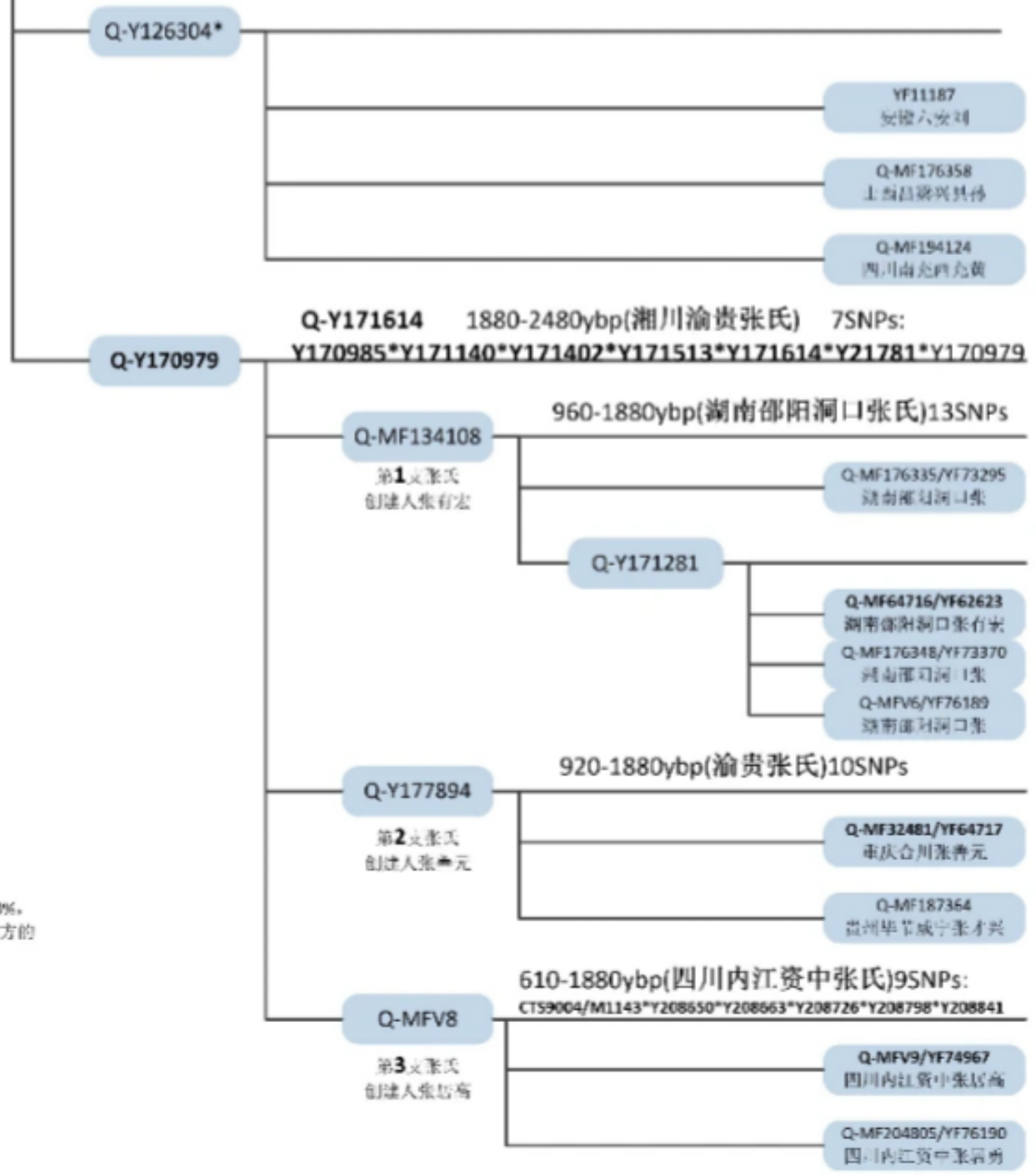
湘川渝贵张氏在世界父系基因树上的位置



Q1a1a1 M120的共同祖先大约是新石器时代的一位男性。M120又以下游的F1626占绝大多数。目前这一支主要分布于中国，在中国男性中占2.3%左右，北方偏多，山西、陕西等地可达5%以上。3000年前山西陶国伏羲以及约2500年前的宁夏彭祖等地普遍出土M120古人样本。共祖6370-17210ybp 129SNPs
 F1008*F3022*Y822*F750*Y675*F4891*Z19161*Y680*Z19177*Y506*Y805*Y383*Y682*SK1919*F2273*Y700*F1062*Y684*Y384*Z19186*Y4910*Z19171*F2013*F4067*Y670*F3031*Y679*Y667*Z19115*F924*Y656*Y6161*Y640*Z19165*F4843*P1111*Z19184*Y5080*F745*Y879*Z19183*F5074*Y597*Y705*Y586*Y610*Y618*Z19154*F4831*F2004*Y662*Y660*Y17832*F6208*Z19210*F6388*Y660*F3019*Y665*F3010*F1718*Y677*Y645*F2103*SK1920*F2864*F2054*F1340*Y626*Y686*Z19200*F5275*F2060*Y651*Z19204*F5350M.415*S435*S436.2*Y630*Y611*Y608*SK1917*F1710*Y626*N14*Z19181*F6184*Y606*Y686*Y650*Z19170*F4977*Y570*Y644*F3025*Y612*Y681*F772730*F1830*Y646*Z19194*F5214*F1513*Y664*F4892*Z19162*F1022*Y669*F3639*Y637*Y687*Z19190*Y681*Z19176*F2045*Z19213*Y631*Y647*Y573*Z19180*F5050*F764*Y701*Y685*Z19196*F5270*F1907*Y689*Y688*Z19141*F4381*Y680*Z19178*F6044*F1200*Y691*Y680*Y623*Z19187*F5129*Z19150*F1760*F1843*Y613*Z19189*F2893*F4205*Y575*Y683*Z19208*F5369*Z19152*F4791*Y640*Y572*Z19182*F2998*Z19206*F5355*Y680*F1966*Y599*Z19185*F5100*Z19147*F4734*Z19193*F6197*Z19167

Q-F1626支系属于Q-M120的下游支系，在中国男性中占2.2%左右，北方较多，山西、内蒙古等地可达5%以上。其共同祖先为大约4600年前的一位男性。共祖4050-6370ybp 27SNPs
 Y561*Y540*F5340*F1626*Y520*F4643*F2024*Y544*F4935*Y515*F4552*F2123*Y537*F875*Y525*SK1916*F4532*Y552*F5274*Y548*F4933*Y710*Y550*Y535*Y522*Y549*Y17432*F4654*Y532*Y524*Y17433*F4743*Y547*F4587*Y546*Y527*Y519*F5277*Y538

Q-Y562属于Q-F1626下游分支之一，该支系在中国男性中占比约0.40%，共同祖先距今约2900年，属于西周时期爆发的支系之一。目前在北方的晋陕及南方的湖南等省份较为集中



湘川张氏家谱

张家沟支系

德善堂

建设张家沟



湘川张氏家谱

天府芙蓉园

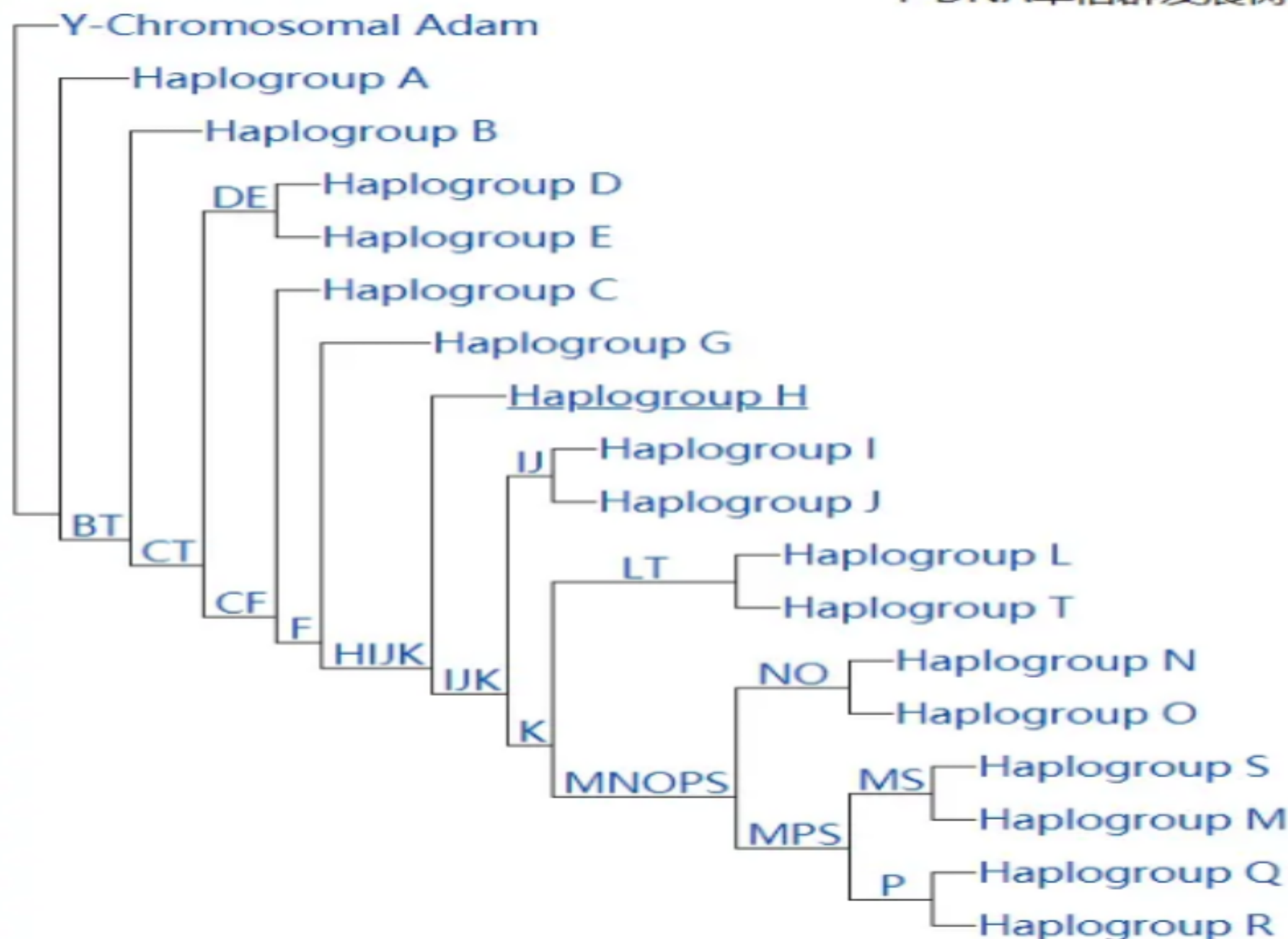


张家沟支系

德善堂

Phylogenetic tree of Y-DNA haplogroups

Y-DNA单倍群发展树状图



蕴藏在口水中的家谱

居高奶奶百岁寿辰



湘川张氏家谱

张家沟支系

德善堂

世系吊线图

长子中和

正秀公支下世系表

一世

男正秀

六世

男邦彦

二世

男天厚

七世

男颂良

男颂贤

三世

男心泰

八世

男治模

男治铭

男治安

男治炯

男治祥

男治春

四世

男顺安

九世

男兴全

男兴光

男兴仁

男兴国

男兴华

男兴中

男东

男农

男鸣放

五世

男中和

男中良

十世

男居高

男东

男胜

男居露

男一川

男驰

次子
中和

男 邦杰

男 颂成

男 颂猷

男 颂杨

男 治然

男 治中

男 治学

男 治军

男 治鸿

男 治培

男 治增

男 治新

男 建华

男 兴玉

男 兴康

男 兴辉

男 兴康

男 永康

男 建康

男 全康

男 兴福

男 彬

男 冬

男 沛洋

男 波

男 强

男 帅

男 龙

男 超

六世

七世

八世

九世

十世

湘川张氏家谱

张家沟支系

德善堂

长子
中良

男 邦怀

男 颂慧

男 治熙

男 治宽

男 治润

男 治寿

男 治俊

男 治光

男 宇

男 强

男 兴富

男 兴福

男 兴成

男 兴维

男 兴刚

男 兴强

男 兴辉

男 勘

男 朔

男 梓豪

男 爱国

男 爱明

男 居伟

男 居良

男 居迅

男 居平

六世

七世

八世

九世

十世

湘川张氏家谱

张家沟支系

德善堂

三子良
中子良
次子良
中子良

之龙子
之帅子
次子胜
长子胜
之胜子
之高子

十一世

男 家洋
男 家宁
男 家瑜
男 孟晨
男 嘉祥

十二世

男 邦喜
男 邦济
男 颂休
男 颂鉴
男 颂文
男 颂荣

十三世

男 颂寿
男 治清
男 治超
男 治钊

十四世

男 治建
男 治清
男 治超
男 峻铭

十五世

男 海云
男 海波
男 懿
男 京鸿

六世

七世

八世

九世

十世

世系表

正秀公支下世系表

一世

生子一 天厚
 配 张邱氏
 沟岩鹰嘴。
 ， 公婆同葬张家沟上
 地名张家沟。生歿軼
 籍四川省资州舒家桥
 天礼一同入川插占落
 共祖于明初的族侄张
 应大清招民填蜀，与
 管乡石背张家，为响
 南省宝庆府武冈州龙
 约清乾隆年间生于湖
 正

正秀

二世

生子一 心泰
 配 张某氏
 生歿葬妣俱軼。

天厚

三世

生子一 顺安
 配 张某氏
 立碑。
 十年为开基祖正秀公
 生歿葬妣俱軼。道光

心泰

四世

生子二 中和 中良
 配 张某氏
 沟上沟岩鹰嘴。
 不详。公婆同葬张家
 ， 有三子失传，名讳
 生歿妣俱軼。生五子
 ， 顺
 Q - Y 2 0 8 6 6 3

顺安

五世

生子三 邦怀 邦喜 邦济
 配 张牟氏
 顺安次子
 中良
 生子二 邦杰 邦彦
 沟尖角土。
 生歿軼，葬张家沟上
 配 张某氏
 葬张家沟下沟老坟坝
 团总。生歿妣俱軼，
 Q - Y 2 0 8 7 9 8

中和

正

正秀之子

天厚之子

心泰之子

顺安长子

长子
中和

六世

邦彦

中和长子

Q - Y 2 0 8 7 9 8

，邦彦，公婆同葬张家沟下第二代团总。生歿轶，邦彦长子。

生子三

颂良

颂贤

颂杨

配 张某某氏

沟老坟坝。

七世

颂良

邦彦长子

Q - Y 2 0 8 7 2 6

，颂良，字元贞，生于一八八九年十月十五时，卒于二零零一年八月廿一辰时。

坝。

配 张车氏

资中县蔡家场人，生

歿轶，葬张家沟下沟

老坟坝。

生子二

治模

治铭

八世

治模

颂良长子

治，字能德，生于一

九一八年七月廿八辰时，卒于二零零一年八月廿一辰时。

配 彭桂荣

生于一九一九年七月

廿一子时，卒于二零

二二年正月十六未时

享年103岁，资中

县双龙镇状元村新宏

桥人，父彭祖严母林

氏弟彭文彬

生子二 兴全

兴光

九世

兴全

治模长子

Q - Y 2 0 8 7 2 6

，兴全，字长久，生于一九五二年五月初六午时，人称太佬官。

字桂红，生于一九五

三年腊月十九戌时

生于资中县双龙镇云

峰村张家沟，父顾治

熙母兰玉仙，弟顾大

忠顾大学顾大国顾大

彬

生子一 居高

十世

居高

兴全之子

Q - Y 2 0 8 7 2 6

，居高，字铁民，生于一九八三年六月廿五午时。

云峰村张家沟，迁成

都市武侯区簇桥

配 刘平

生于一九八四年二月

十四卯时

长于资中县水南镇奉

安村3组，养父母刘

福贵李华仙

生子一 家洋

六世

七世

八世

九世

十世

治铭
 兴仁 兴国 兴华
 配 蔡邦珍
 生子一
 配 张马氏
 迁居重庆市南岸区
 颂良次子

治铭三子
 兴华
 生子一 居露
 配 樊梅
 治铭次子
 兴国
 治铭长子
 兴仁
 张胜 张东
 生子二
 配 蔡水贞
 迁新疆昌吉市三工镇
 初六卯时
 生于一九五五年三月
 治模次子
 兴光

居露
 兴国之子
 Q - Y 2 0 8 7 2 6
 生子二 家瑜 家宁
 配 云洁
 兴光次子
 胜
 兴光长子
 东

六世

七世

八世

九世

十世

生子四
 治安 治炯 治祥 治春
 配 周彩余
 1年
 字举之，生于189
 邦彦次子
 颂贤

生子一 鸣放
 配 王琼华
 颂贤四子
 治春
 生子二 张东 张农
 配 李应基
 颂贤三子
 治祥
 颂贤次子
 治炯
 生子一 兴中
 配 黄宾维
 颂贤长子
 治安

生子一 张驰
 配 张某氏
 治春之子
 鸣放
 生子一 一川
 配 刘志青
 治祥次子
 农
 治祥长子
 东
 治安之子
 兴中

鸣放之子
 驰
 农之子
 一川

六世

颂杨

邦彦三子

字名

配 林水仙

生子三

治培

治增

治新

七世

治培

颂杨长子

字鹏飞

配 游吉祥

生子一

兴康

配 马秀云

生子一

永康

治增

颂杨次子

治新

颂杨三子

配 刘玉仙

生子三

建康

全康

兴福

八世

兴康

治培长子

配 罗善姚

生子一

张强

永康

治培次子

配 刘丽萍

生子一

张帅

建康

治新长子

配 黄碧仙

生子二

张龙

张超

九世

强

兴康之子

帅

永康之子

配 谢华蓉

生子一

孟晨

龙

建康长子

Q - Y 2 8 4 3 7 3

生于张家沟

配 张欢

生子一

嘉祥

十世

次子
中和

邦杰

中和次子

配 张朱氏

生子二

颂成

颂猷

六世

颂成

邦杰长子

字克成

配 张贺氏

生子四

治然

治中

治学

治军

七世

治然

颂成长子

随国民党迁台湾

治中

颂成次子

抗美援朝志愿军，迁

资中重龙镇。

配 刘顺仙

生子一 建华

八世

全康

治新次子

兴福

治新三子

建华

治中之子

九世

超

建康次子

十世

颂成四子

治军

生子三

配 叶巧荣

颂成三子

治学

兴辉

兴康

兴玉

生子一

配 魏兴容

治学三子

兴辉

生子一

配 张某氏

生子一

配 张黄氏

治学次子

兴康

生子一

配 骆玉仙

治学长子

兴玉

张波

沛洋

张冬

张彬

兴辉之子

波

兴康次子

沛洋

兴康长子

冬

Q - Y 3 1 6 5 0 4

兴玉之子

彬

六世

七世

八世

九世

十世

六世

七世

八世

九世

十世

生子二 治润
 配 张刘氏
 生子三 治俊
 治光
 治鸿
 配 张某氏
 字克彬
 邦杰次子
 颂猷

生子三 兴刚
 兴强
 兴辉
 配 王桂芝
 颂猷三子
 治俊
 生子一 张勘
 配 邹兴莲
 颂猷次子
 治光
 颂猷长子
 治鸿

生子一 居迅
 配 陈文英
 治俊三子
 兴刚
 生子一 居平
 配 刘菊华
 治俊次子
 兴强
 治俊长子
 兴辉
 迁北京昌平区
 治光之子
 勘

兴刚之子
 居迅
 兴强之子
 居平

月初八日

，生于二零一一年八

Q - Y 2 9 1 6 7 6

兴福三子

梓豪

兴福次子

爱国

兴福长子

爱明

兴维次子

居伟

兴维长子

居良

十世

九世

梓豪

爱国

爱明

生子三

配 刘素英

治寿三子

兴福

治寿次子

兴成

居伟

居良

生子二

配 兰菊华

治寿长子

兴维

八世

兴富

兴福

兴成

兴维

生子四

配 余素君

颂猷四子

治寿

七世

六世

长子
中良

邦怀

中良长子

字旭光

配 张孙氏

生子二

颂慧

颂寿

六世

颂慧

邦怀长子

字铜文

配 张谢氏

生子三

治熙

治宽

治建

七世

治熙

颂慧长子

字文清

有一继子张兴军

治宽

颂慧次子

字文兵

八世

张宇

张强

生子二

配 余大仙

颂猷五子

治润

九世

治润次子

宇

生子一

张朔

配 金雪

治润长子

强

迁四川隆昌

治寿四子

兴富

十世

强之子

朔

六世

七世

八世

九世

十世

生子二 治清 治超
 配 张樊氏
 字百轩
 邦怀次子
 颂寿

生子一 峻铭
 配 胡美华
 颂寿次子
 治超
 迁云南楚雄
 颂寿长子
 治清
 海波
 海云
 生子二
 配 朱友华
 颂慧三子
 治建

治超之子
 峻铭
 生子一 京鸿
 配 张某氏
 迁山西
 治建次子
 海波
 生子一 张懿
 配 张某氏
 治建长子
 海云

海波之子
 京鸿
 Q - Y 2 7 2 8 1 6
 海云之子
 懿

三子
中良

次子
中良

生子三

配 张刘氏

中良三子

邦济

生子一

配 张曾氏

中良次子

邦喜

颂荣

颂文

颂鉴

未婚

邦济三子

颂荣

未婚

邦济次子

颂文

抓壮丁外出未归

邦济长子

颂鉴

生子一

治钊

前夫继子张明全

配 张周氏

配孙氏无出

字烈光

邦喜之子

颂休

颂休之子

治钊

六世

七世

八世

九世

十世

龙之子

嘉祥

帅之子

孟晨

胜次子

家瑜

胜长子

家宁

道

阳街道，长于簇桥街

生于成都市武侯区晋

卯时

零一九年二月廿五日

家，字睿泽，生于二

居高之子

家洋

之子
居高

之子
龙

之子
帅

次子
胜

长子
胜

十一世

十二世

十三世

十四世

十五世

人物传

张中和

咸丰三年清廷诏令各地举办团练，以卫地方。十户为牌，十牌为甲，十甲为保，数保为一团，资州共124团，各户皆出壮丁，平时训练，有事出战，是为团练。团练置团总一人，团副数人，以掌本团防御及各团联络之事。团总由地方士绅或地主出任，中和公，长子邦彦，长孙颂良三代连任团总之职。

张居高

生于资中县双龙镇铧头场村，长于双龙镇云峰村张家沟。求学于双龙镇同川小学，资中县龙结中学，资中二中，2003年9月因就读四川师范大学迁成都市锦江区静安路5号。2006年4月加入中国共产党。2007年6月计算机科学与技术专业本科毕业。7月参加工作，主要从事航空工业物联网应用开发，高级工程师。2013年5月3日因购房落户成都市武侯区金履四路58号玲珑郡小区。Y-S-T-R: DYS531=12

大记事

时代的烙印——张居高的传奇

计划生育从1982年进入《宪法》开始，到2015年结束。受计划生育影响的这批夹层中的人，无论是父母还是孩子，都有不小的影响。是好是坏，就是每个家庭自己的感受了！

而我家正是这个时代背景下最典型最突出的一个，每每听到我故事的人都无一不为我的幸运和为我父母的勇敢而感到震撼。

父母为什么要生我？

1974年，刚二十出头的父母结婚了，他们原本就是一个生产队的青梅竹马。

1975年，父母顺利生育了第一个孩子，我的大哥张居葵，组建新的家庭又添新丁，全家人都非常开心。

1977年年初，这一年，大哥还不满两周岁，一天，父母外出干农活，将大哥交由爷爷奶奶看管，在吃过午饭后，他一个人去找妈妈，经过水塘，踩到塘边的黄麻杆，不慎滑落水塘，就这样父母失去了儿子，父母听闻当场昏厥，爷爷奶奶也因自己没有尽到看管责任而自责，父母无比的痛苦，要知道在农村家庭儿子的重要性，不只是没儿子会被人笑话，更重要的是农业需要劳力。

1977年年底，父母再次生育了第二个孩子，我的大姐张红。

我国从1971年开始实行全民计划生育，1978年计划生育成为我国的一项基本国策，在“一胎上环，二胎结扎，超怀又引又扎，超生又扎又罚”的政策指引下，因为父母已经有了一个女儿，被计生办颁发了《独生子女光荣证》，并且强制母亲上了节育环，不允许再生育。

就这样，时间一晃到了1981年，大姐已经快四岁了，家里仍然只有一个女儿，已经六十多岁的爷爷奶奶慌了，爷爷奶奶受中华传统文化的影响，非常希望身边能有一个孙子将来能为他们养老送终，于是爷爷四处打听，在民间偷偷找来一赤脚医生为母亲取环，那个医生连基本的医疗器械和消毒措施都没有，但母亲为了完成长辈的期望，配合医生，忍受巨痛在家中完成了取环手术。

1982年年初，父母再次生育了第三个孩子，我的二姐张美春，父母在喜得千金的同时，难免有些失落，为了完成老人的期盼，他们计划再生育一胎，于是在二姐8个月大就开始断奶，又没有东西吃，又无暇照顾，瘦得全身皮包骨。因为家里已经有两个女儿，按照二胎结扎的政策，母亲被强制要求结扎，但母亲要求计生部门保证二姐能够养活就同意结扎，但是医生看了二姐的身体，下结论基本不可能养活，正因为二姐身体极差，母亲才逃过了结扎。

1982年9月，计划生育被确定为基本国策，12月被写入宪法，计划生育更严了，正是那个时候，母亲怀上了我。因为我们家，从我天祖开始到高祖、曾祖连续三代在晚清和民国都是当地团练的团总，我的爷爷又在县城当搬运、做生意，附近村民无论是本家还是外姓都以为我们家有不少家传积蓄，家里条件会比他们好，就有些人总想整倒我们家。母亲怀孕开始就怕有人知道去举报，所以一直穿着宽大的衣服掩人耳目，肚子逐渐大了，母亲就很少出过门，躲在家中，直到足月待产。

1983年7月，资中县双龙区召开计划生育大会，本村干部向同川公社和双龙区两级领导汇报我们家情况，希望将我们家列为全区的计划生育典范，于是全区在九个公社抽调人员，迅速组成35人的工作专班，专门负责我们家的计划生育工作，要求无论如何都不能生下来。

1983年7月25日，我出生的九天前，这一天也正是我外婆的生日，11点左右，父母正准备去外婆家吃午饭，在家中突然听到外面很多人说话的声音，父亲感觉是直接往我们家来的，估计是搞计划生育的，马上就叫母亲退到里屋，反锁门，刚好母亲退到里屋，30多人的计划生育工作队，就到了我们家院子，把院子前方围了起来，直截了当叫父亲交人，原来他们早上一大早就派人来打探过了，看到母亲在家，都以为是十拿九稳才组织全部人员前来。开始也是做父亲的工作，希望主动交人，父亲和他们极力周旋，拖延时间，母亲在里屋听到堂屋的吵闹声，吓得全身发抖，绝望到了极点，感觉已经没有办法逃脱了。

我们院子，共8户人，除一户外姓其余七家都是张氏本家，而且我们7家人的房子都是连在一起共墙的木制串架两层楼房子，因为建国初年斗地主，房屋的隔墙和二楼楼板都

被集体强制拆作他用了，自己换成了竹子隔墙，一楼更牢固些，加了泥巴，二楼简单一些。虽然平时一些堂叔爷爷也许是因为觉得我爷爷比他们更强一些的原因，不太友好，但是我爷爷好打抱不平，奶奶喜欢做好事，对他们都不错，所以各家到了这种关键时候还是齐心协力团结一致，特别是我那些堂叔奶奶，都在想办法如何解救母亲。

我家墙挨墙的六奶奶，她想一个人弄开我们之间一楼的竹子隔墙，让母亲过他们家去，但是弄不开，就叫母亲上楼，从二楼凿开墙壁，到他们家二楼，然后他们用梯子把母亲接到他们家一楼，但是那个时候家家都穷，个个都怕因为包庇而被罚款，所以救下来，赶紧叫母亲转移到再隔壁的大奶奶家，大奶奶煮好午饭叫母亲吃，母亲吓得根本吃不下，在大奶奶家，很清楚的听到公社武装部长下令半小时后再不交人，挨家挨户搜，母亲只得立即再次转移，这个时候转移到哪家都不安全，也怕跟人家惹麻烦，唯一只能往后山上躲，母亲吓得全身发软，挺着大肚子根本站不起身，一步一步的艰难的往后山上爬，藏到山顶上的玉米地里。

这个时候已经是中午了，看到父母还没有去外婆家，舅舅们也听说了，马上赶来和父亲一起和干部们周旋，等母亲转移到后山上，邻居姑姑才私下跟父亲说，母亲已经出去了，不在家了，这个时候父亲算是放下心了，才同意他们破门到里屋去搜，几十个人搜了半天，柜子、地窖都搜遍了，就是不见人影，这个时候他们知道人肯定跑了，挨家挨户搜，也没有抓到，他们就派随行人员拆我们家房子，搜家里所有看得上的东西，我们家正好有个收音机，当时还比较稀奇，也被搜了出来，我父亲前几天刚买的新裤子，当天本来是穿着去外婆家的，被他们看上，也被要求当场脱下，家里只要值钱一点的东西都全部被搜走了。

天快黑了，干部也全走了，父亲到山上四处找寻母亲，母亲整整一个下午，还藏在山顶的玉米地里，父亲带着母亲转移到本队的另外一个院子的本家家里暂留，结果很快被人发现举报，又只得马上转移，趁着天黑，父亲带着母亲转移到了隔壁村的远方亲戚家。为了怕被人发现举报，跟亲戚家带来麻烦，母亲连咳都不敢咳一声，一连在亲戚家待了七天，母亲觉得快要生了，趁黑夜回到家中待产，连接生婆都不敢请，自己一连生了两天都没能生下来，难产了，父亲赶紧叫

上舅舅抬着母亲到外乡，到十公里外的铧头公社卫生院生产，途中外婆意外的捡到一个秤砣，大家都认为是个好兆头。

听闻我出生了，还不到四十天，全村召开专题大会，会议主题就是批斗母亲，让母亲带着我一起游村，并宣布处罚决议：一、罚款3000元，在那个贫穷的年代，这是一笔巨款，父母为了筹齐罚款，村里村外挨家挨户借，一家五毛一家一元一家十元的借，借了两百多家人，才算筹齐了罚款。二、没收母亲所有的田土，收归集体，三、任何时候都不允许集体跟我分田土。从那时起，我们全家5口人只有3份土地3份粮食，一直就没有米吃，别人家吃米饭的时候，我们就吃粗粮。

从小到大，我就听父母、邻居长辈、亲戚，无数次的反复的传说着我的故事，今天让故事重现，复述这段经历，以此表达对父老乡亲的敬意，他们的恩情永记心间，永远怀念他们。计划生育时代结束了，谨以此文，记录一段真实的经历，以期人人都能珍爱生命，珍惜缘分。谢谢！

后记

在寻根和编制家谱过程了，除了自己的艰辛付出，更离不开宗亲们的大力帮助，在此家谱完成之际，对给予支持的每一位宗亲表示衷心的感谢。

能够顺利找到寻根线索，离不开四川广汉张兴云宗亲在网络上发布的大量家族资料。

能够厘清世系，对接湖南石背谱，离不开湖南洞口张立柱宗亲的细心指导。

在此期间，还得到了湖南武冈张治木宗亲、四川泸州张治学宗亲的关心鼓励。湖南洞口张治新宗亲帮忙提供了大量石背张家的家族信息，洞口石背张颂林宗亲，帮忙寄来了石背张氏六修家谱，让我对石背世系有了深入的了解。

在成都，多次与宜宾长宁张颂强宗亲、成都新都张颂友宗亲、德阳中江张满林宗亲等进行多次碰头研究谱书，分析世系源流。

在基因寻宗方面，一直得到洞口山门水口张氏必兴后裔张友宏宗亲的耐心辅导，让我对张氏家族的来源有了另一番认识。

在整理迁川后张家沟世系时，得到了我母亲顾菊芳和叔叔张兴东的大力支持，他们提供了非常多有用的详尽信息。同时也得到了颂贤房张军（女）、颂杨房张建康（兴）、颂成房张兴辉、颂猷房张治润、颂寿房张治超等对本房支系提供大量有用的信息。

正秀公十世长孙 居高 拜谢 二零一九年 春 成都

张家沟沿革

张家沟今隶属四川省内江市资中县双龙镇云峰村4社，地处资中县东北部。春秋时为巴国属地。战国、秦时为蜀郡地。西汉武帝建元六年置资中县（县治今资阳），属益州犍为郡。西魏废帝二年置资州（州治今资阳），北周保定中析置盘石县（县治今资中），三国、两晋、南北朝时属资州资中郡盘石县。隋文帝开皇七年，资州治所由资阳迁盘石县，隋唐、五代、宋时属资州资阳郡盘石县（州郡县治今资中），唐懿宗时，资州辖盘石（今资中）、资阳、清溪（今内江石子镇）、内江、月山（今资中甘露镇）、龙水（今资中发轮镇）、银山（今资中银山镇）、丹山（今资阳丹山镇）八县。元时州县均废，元末明初明玉珍在四川建立大夏政权复置资州。明洪武四年降资州为资县，属成都府。清雍正五年升资县为资州直隶州，辖资阳、内江、井研、仁寿。清嘉庆二十年（1815）资州设2镇2场，双龙辖区有3场，舒家场、铧头场、驢马场，张家沟属资州舒家场。

1914年-1935年，张家沟属资中县舒家乡。民国3年（1914）改资州为资中县，设1城4镇30乡，双龙辖区有3乡，舒家乡、驢马乡、马鞍乡。

1935年-1951年，张家沟属资中县骑龙乡第六保第9、10、11、12甲。民国24年（1935），资中县属四川省第二行政督察区，专员公署设资中（简称资中专区），辖资中、资阳、内江、荣县、仁寿、井研、威远、简阳八县。全县分区设置，编制保甲，推行联保制，设5区63联保，舒家乡析置骑龙乡、铧头乡，双龙辖区有5乡，舒家、骑龙、铧头、驢马、马鞍。

民国29年改联保制为乡镇制，设乡镇公所，辖5区6镇39乡，双龙辖区有5乡，舒家乡、骑龙乡、铧头乡、驢马乡、马鞍乡。

1949年12月8日，资中解放，仍名资中县，属资中专区。

1950年2月，废除保甲，改建村组。资中专区更名内江专区，治所迁内江，资中县先后隶属内江专区、内江地区和内江市。

1951年-1958年，张家沟属资中县同川乡云峰

村四社。1951年为进行土改，区乡划小，辖14区202乡15镇，双龙辖区内舒家乡析置双龙乡、三元乡、白鹤乡；骑龙乡析置白麟乡、黄潭乡；钵头乡析置永兴乡、同川乡；驺马乡析置五福乡、睦邻乡、玉带乡；马鞍乡析置水口乡、杨泗乡、石童乡；苏家乡析置皇觉乡。区公所设舒家乡。

1952年，增设第十四区，张家沟改属第十四区同川乡，区公所设苏家镇。

1955年，农业合作化，合区并乡，撤销第十四区，第十三区更名双龙区，双龙辖区内舒家乡、三元乡并入双龙乡辖6村；五福乡、睦邻乡并入驺马乡辖8村；白鹤乡并入玉带乡辖11村；骑龙乡、黄潭乡并入白麟乡辖9村；钵头乡并入永兴乡辖8村；水口乡并入马鞍乡辖7村、石童乡并入皇觉乡辖6村；杨泗乡辖6村、同川乡辖5村。区公所设双龙乡。

1958年-1984年，张家沟属资中县同川公社3大队4小队。1958年，农村实行人民公社化，双龙辖区双龙、白麟、永兴、驺马、玉带、马鞍、皇觉、杨泗、同川建9个人民公社，区公所设双龙公社。

1960年7月双龙区更名舒家区，双龙公社、永兴公社、白麟公社分别更名为舒家公社、钵头公社、骑龙公社，1961年9月舒家区复名双龙区，张家沟仍属双龙区同川公社，区公所设舒家公社（今双龙镇）。

1968年改内江专区为内江地区。

1981年舒家公社更名舒家桥公社。

1984年-1992年，张家沟属资中县同川乡云峰村4、5、7组。1984年，撤社改乡，舒家桥、骑龙、钵头、驺马、玉带、马鞍、皇觉、杨泗、同川乡建9个乡，区公所设舒家桥乡。

1985年，撤销内江地区建地级内江市，全县设12区99乡镇，舒家桥乡、驺马乡撤乡建镇，区公所设舒家桥镇。

1992年-，张家沟属资中县双龙镇云峰村4组。1992年，撤区并乡，实行镇辖村体制，全县设33乡镇，舒家桥镇、钵头乡、骑龙乡、同川乡合并为双龙镇，驺马镇、玉带乡合并为驺马镇，马鞍乡、皇觉乡、杨泗乡合并为马鞍乡。

2011年，合村并组，原双龙镇云峰村与中棚村、干河村整体合并为云峰村，原云峰村4社、5社、7社合并为云峰村4社。

2019年，合并乡镇，全县设22镇，原双龙镇，驷马镇合并为双龙镇。

中国历史年号·干支与公元纪年对照表 (从公元元年起)

汉 (公元前 206—公元 220 年)	二十二年 丙午 46	五年 癸巳 93	三年 戊寅 138
元始元年 辛酉 1	二十三年 丁未 47	六年 甲午 94	四年 己卯 139
二年 壬戌 2	二十四年 戊申 48	七年 乙未 95	五年 庚辰 140
三年 癸亥 3	二十五年 己酉 49	八年 丙申 96	六年 辛巳 141
四年 甲子 4	二十六年 庚戌 50	九年 丁酉 97	汉安元年 壬午 142
五年 乙丑 5	二十七年 辛亥 51	十年 戊戌 98	二年 癸未 143
居摄元年 丙寅 6	二十八年 壬子 52	十一年 己亥 99	三年 甲申 144
二年 丁卯 7	二十九年 癸丑 53	十二年 庚子 100	建康元年 甲申 144
三年 戊辰 8	三十年 甲寅 54	十三年 辛丑 101	永嘉元年 乙酉 145
初始元年 戊辰 8	三十一年 乙卯 55	十四年 壬寅 102	本初元年 丙戌 146
新始建国元年 己巳 9	三十二年 丙辰 56	十五年 癸卯 103	建和元年 丁亥 147
二年 庚午 10	中元元年 丙辰 56	十六年 甲辰 104	二年 戊子 148
三年 辛未 11	二年 丁巳 57	十七年 乙巳 105	三年 己丑 149
四年 壬申 12	永平元年 戊午 58	元兴元年 乙巳 105	和平元年 庚寅 150
五年 癸酉 13	二年 己未 59	延平元年 丙午 106	元嘉元年 辛卯 151
天凤元年 甲戌 14	三年 庚申 60	永初元年 丁未 107	二年 壬辰 152
二年 乙亥 15	四年 辛酉 61	二年 戊申 108	三年 癸巳 153
三年 丙子 16	五年 壬戌 62	三年 己酉 109	永兴元年 癸巳 153
四年 丁丑 17	六年 癸亥 63	四年 庚戌 110	二年 甲午 154
五年 戊寅 18	七年 甲子 64	五年 辛亥 111	永寿元年 乙未 155
六年 己卯 19	八年 乙丑 65	六年 壬子 112	二年 丙申 156
地皇元年 庚辰 20	九年 丙寅 66	七年 癸丑 113	三年 丁酉 157
二年 辛巳 21	十年 丁卯 67	元初元年 甲寅 114	四年 戊戌 158
三年 壬午 22	十一年 戊辰 68	二年 乙卯 115	延熹元年 戊戌 158
四年 癸未 23	十二年 己巳 69	三年 丙辰 116	二年 己亥 159
更始元年 癸未 23	十三年 庚午 70	四年 丁巳 117	三年 庚子 160
二年 甲申 24	十四年 辛未 71	五年 戊午 118	四年 辛丑 161
三年 乙酉 25	十五年 壬申 72	六年 己未 119	五年 壬寅 162
东汉建武元年 乙酉 25	十六年 癸酉 73	七年 庚申 120	六年 癸卯 163
二年 丙戌 26	十七年 甲戌 74	永宁元年 庚申 120	七年 甲辰 164
三年 丁亥 27	十八年 乙亥 75	二年 辛酉 121	八年 乙巳 165
四年 戊子 28	建初元年 丙子 76	建光元年 辛酉 121	九年 丙午 166
五年 己丑 29	二年 丁丑 77	二年 壬戌 122	十年 丁未 167
六年 庚寅 30	三年 戊寅 78	延光元年 壬戌 122	永康元年 丁未 167
七年 辛卯 31	四年 己卯 79	二年 癸亥 123	建宁元年 戊申 168
八年 壬辰 32	五年 庚辰 80	三年 甲子 124	二年 己酉 169
九年 癸巳 33	六年 辛巳 81	四年 乙丑 125	三年 庚戌 170
十年 甲午 34	七年 壬午 82	永建元年 丙寅 126	四年 辛亥 171
十一年 乙未 35	八年 癸未 83	二年 丁卯 127	五年 壬子 172
十二年 丙申 36	九年 甲申 84	三年 戊辰 128	熹平元年 壬子 172
十三年 丁酉 37	元和元年 甲申 84	四年 己巳 129	二年 癸丑 173
十四年 戊戌 38	二年 乙酉 85	五年 庚午 130	三年 甲寅 174
十五年 己亥 39	三年 丙戌 86	六年 辛未 131	四年 乙卯 175
十六年 庚子 40	四年 丁亥 87	七年 壬申 132	五年 丙辰 176
十七年 辛丑 41	章和元年 丁亥 87	阳嘉元年 壬申 132	六年 丁巳 177
十八年 壬寅 42	二年 戊子 88	二年 癸酉 133	七年 戊午 178
十九年 癸卯 43	永元元年 己丑 89	三年 甲戌 134	光和元年 戊午 178
二十年 甲辰 44	二年 庚寅 90	四年 乙亥 135	二年 己未 179
二十一年 乙巳 45	三年 辛卯 91	永和元年 丙子 136	三年 庚申 180
	四年 壬辰 92	二年 丁丑 137	四年 辛酉 181

五年 壬戌 182	四年 丙午 226	咸宁元年 乙未 275	三年 乙亥 315
六年 癸亥 183	五年 丁未 227	二年 丙申 276	四年 丙子 316
七年 甲子 184	六年 戊申 228	三年 丁酉 277	五年 丁丑 317
中平元年 甲子 184	七年 己酉 229	四年 戊戌 278	东晋建武元年 丁丑 317
二年 乙丑 185	八年 庚戌 230	五年 己亥 279	二年 戊寅 318
三年 丙寅 186	九年 辛亥 231	六年 庚子 280	太兴元年 戊寅 318
四年 丁卯 187	十年 壬子 232	太康元年 庚子 280	二年 己卯 319
五年 戊辰 188	十一年 癸丑 233	二年 辛丑 281	三年 庚辰 320
六年 己巳 189	十二年 甲寅 234	三年 壬寅 282	四年 辛巳 321
光熹元年 己巳 189	十三年 乙卯 235	四年 癸卯 283	永昌元年 壬午 322
昭宁元年 己巳 189	十四年 丙辰 236	五年 甲辰 284	二年 癸未 323
永汉元年 己巳 189	十五年 丁巳 237	六年 乙巳 285	太宁元年 癸未 323
中平元年 己巳 189	延熙元年 戊午 238	七年 丙午 286	二年 甲申 324
初平元年 庚午 190	二年 己未 239	八年 丁未 287	三年 乙酉 325
二年 辛未 191	三年 庚申 240	九年 戊申 288	四年 丙戌 326
三年 壬申 192	四年 辛酉 241	十年 己酉 289	咸和元年 丙戌 326
四年 癸酉 193	五年 壬戌 242	太熙元年 庚戌 290	二年 丁亥 327
兴平元年 甲戌 194	六年 癸亥 243	永熙元年 庚戌 290	三年 戊子 328
二年 乙亥 195	七年 甲子 244	二年 辛亥 291	四年 己丑 329
建安元年 丙子 196	八年 乙丑 245	永平元年 辛亥 291	五年 庚寅 330
二年 丁丑 197	九年 丙寅 246	元康元年 辛亥 291	六年 辛卯 331
三年 戊寅 198	十年 丁卯 247	二年 壬子 292	七年 壬辰 332
四年 己卯 199	十一年 戊辰 248	三年 癸丑 293	八年 癸巳 333
五年 庚辰 200	十二年 己巳 249	四年 甲寅 294	九年 甲午 334
六年 辛巳 201	十三年 庚午 250	五年 乙卯 295	咸康元年 乙未 335
七年 壬午 202	十四年 辛未 251	六年 丙辰 296	二年 丙申 336
八年 癸未 203	十五年 壬申 252	七年 丁巳 297	三年 丁酉 337
九年 甲申 204	十六年 癸酉 253	八年 戊午 298	四年 戊戌 338
十年 乙酉 205	十七年 甲戌 254	九年 己未 299	五年 己亥 339
十一年 丙戌 206	十八年 乙亥 255	永康元年 庚申 300	六年 庚子 340
十二年 丁亥 207	十九年 丙子 256	二年 辛酉 301	七年 辛丑 341
十三年 戊子 208	二十年 丁丑 257	永宁元年 辛酉 301	八年 壬寅 342
十四年 己丑 209	景耀元年 戊寅 258	二年 壬戌 302	建元元年 癸卯 343
十五年 庚寅 210	二年 己卯 259	太安元年 壬戌 302	二年 甲辰 344
十六年 辛卯 211	三年 庚辰 260	二年 癸亥 303	永和元年 乙巳 345
十七年 壬辰 212	四年 辛巳 261	三年 甲子 304	二年 丙午 346
十八年 癸巳 213	五年 壬午 262	永安元年 甲子 304	三年 丁未 347
十九年 甲午 214	六年 癸未 263	建武元年 甲子 304	四年 戊申 348
二十年 乙未 215	炎兴元年 癸未 263	永安元年 甲子 304	五年 己酉 349
二十一年 丙申 216	二年 甲申 264	永兴元年 甲子 304	六年 庚戌 350
二十二年 丁酉 217	晋	二年 乙丑 305	七年 辛亥 351
二十三年 戊戌 218	(公元 265—420 年)	三年 丙寅 306	八年 壬子 352
二十四年 己亥 219	西晋泰始元年 乙酉 265	光熙元年 丙寅 306	九年 癸丑 353
二十五年 庚子 220	二年 丙戌 266	永嘉元年 丁卯 307	十年 甲寅 354
三国(此刊蜀年号)	三年 丁亥 267	二年 戊辰 308	十一年 乙卯 355
(公元 221—264 年)	四年 戊子 268	三年 己巳 309	十二年 丙辰 356
蜀章武元年 辛丑 221	五年 己丑 269	四年 庚午 310	升平元年 丁巳 357
二年 壬寅 222	六年 庚寅 270	五年 辛未 311	二年 戊午 358
三年 癸卯 223	七年 辛卯 271	六年 壬申 312	三年 己未 359
建兴元年 癸卯 223	八年 壬辰 272	七年 癸酉 313	四年 庚申 360
二年 甲辰 224	九年 癸巳 273	建兴元年 癸酉 313	五年 辛酉 361
三年 乙巳 225	十年 甲午 274	二年 甲戌 314	隆和元年 壬戌 362

二年 癸亥 363	七年 辛亥 411	三年 己亥 459	梁天监元年 壬午 502
兴宁元年 癸亥 363	八年 壬子 412	四年 庚子 460	二年 癸未 503
二年 甲子 364	九年 癸丑 413	五年 辛丑 461	三年 甲申 504
三年 乙丑 365	十年 甲寅 414	六年 壬寅 462	四年 乙酉 505
太和元年 丙寅 366	十一年 乙卯 415	七年 癸卯 463	五年 丙戌 506
二年 丁卯 367	十二年 丙辰 416	八年 甲辰 464	六年 丁亥 507
三年 戊辰 368	十三年 丁巳 417	永光元年 乙巳 465	七年 戊子 508
四年 己巳 369	十四年 戊午 418	景和元年 乙巳 465	八年 己丑 509
五年 庚午 370	元熙元年 己未 419	泰始元年 乙巳 465	九年 庚寅 510
六年 辛未 371	二年 庚申 420	二年 丙午 466	十年 辛卯 511
咸安元年 辛未 371	南朝 (北朝略)	三年 丁未 467	十一年 壬辰 512
二年 壬申 372	(公元 420—587 年)	四年 戊申 468	十二年 癸巳 513
宁康元年 癸酉 373	宋永初元年 庚申 420	五年 己酉 469	十三年 甲午 514
二年 甲戌 374	二年 辛酉 421	六年 庚戌 470	十四年 乙未 515
三年 乙亥 375	三年 壬戌 422	七年 辛亥 471	十五年 丙申 516
太元元年 丙子 376	景平元年 癸亥 423	泰豫元年 壬子 472	十六年 丁酉 517
二年 丁丑 377	二年 甲子 424	元徽元年 癸丑 473	十七年 戊戌 518
三年 戊寅 378	元嘉元年 甲子 424	二年 甲寅 474	十八年 己亥 519
四年 己卯 379	二年 乙丑 425	三年 乙卯 475	普通元年 庚子 520
五年 庚辰 380	三年 丙寅 426	四年 丙辰 476	二年 辛丑 521
六年 辛巳 381	四年 丁卯 427	五年 丁巳 477	三年 壬寅 522
七年 壬午 382	五年 戊辰 428	昇明元年 丁巳 477	四年 癸卯 523
八年 癸未 383	六年 己巳 429	二年 戊午 478	五年 甲辰 524
九年 甲申 384	七年 庚午 430	三年 己未 479	六年 乙巳 525
十年 乙酉 385	八年 辛未 431	齐建元元年 己未 479	七年 丙午 526
十一年 丙戌 386	九年 壬申 432	二年 庚申 480	八年 丁未 527
十二年 丁亥 387	十年 癸酉 433	三年 辛酉 481	大通元年 丁未 527
十三年 戊子 388	十一年 甲戌 434	四年 壬戌 482	二年 戊申 528
十四年 己丑 389	十二年 乙亥 435	永明元年 癸亥 483	三年 己酉 529
十五年 庚寅 390	十三年 丙子 436	二年 甲子 484	中大通元年 己酉 529
十六年 辛卯 391	十四年 丁丑 437	三年 乙丑 485	二年 庚戌 530
十七年 壬辰 392	十五年 戊寅 438	四年 丙寅 486	三年 辛亥 531
十八年 癸巳 393	十六年 己卯 439	五年 丁卯 487	四年 壬子 532
十九年 甲午 394	十七年 庚辰 440	六年 戊辰 488	五年 癸丑 533
二十年 乙未 395	十八年 辛巳 441	七年 己巳 489	六年 甲寅 534
二十一年 丙申 396	十九年 壬午 442	八年 庚午 490	大同元年 乙卯 535
隆安元年 丁酉 397	二十年 癸未 443	九年 辛未 491	二年 丙辰 536
二年 戊戌 398	二十一年 甲申 444	十年 壬申 492	三年 丁巳 537
三年 己亥 399	二十二年 乙酉 445	十一年 癸酉 493	四年 戊午 538
四年 庚子 400	二十三年 丙戌 446	隆昌元年 甲戌 494	五年 己未 539
五年 辛丑 401	二十四年 丁亥 447	延兴元年 甲戌 494	六年 庚申 540
元兴元年 壬寅 402	二十五年 戊子 448	建武元年 甲戌 494	七年 辛酉 541
隆安六年 壬寅 402	二十六年 己丑 449	二年 乙亥 495	八年 壬戌 542
大亨元年 壬寅 402	二十七年 庚寅 450	三年 丙子 496	九年 癸亥 543
元兴二年 癸卯 403	二十八年 辛卯 451	四年 丁丑 497	十年 甲子 544
三年 甲辰 404	二十九年 壬辰 452	五年 戊寅 498	十一年 乙丑 545
义熙元年 乙巳 405	三十年 癸巳 453	永泰元年 戊寅 498	十二年 丙寅 546
二年 丙午 406	孝建元年 甲午 454	永元元年 己卯 499	中大同元年 丙寅 546
三年 丁未 407	二年 乙未 455、	二年 庚辰 500	二年 丁卯 547
四年 戊申 408	三年 丙申 456	三年 辛巳 501	太清元年 丁卯 547
五年 己酉 409	太明元年 丁酉 457	中兴元年 辛巳 501	二年 戊辰 548
六年 庚戌 410	二年 戊戌 458	二年 壬午 502	三年 己巳 549

大宝元年 庚午 550	四年 甲辰 584	六年 壬辰 632	四年 己卯 679
二年 辛未 551	五年 乙巳 585	七年 癸巳 633	调露元年 己卯 679
天正元年 辛未 551	六年 丙午 586	八年 甲午 634	二年 庚辰 680
二年 壬申 552	七年 丁未 587	九年 乙未 635	永隆元年 庚辰 680
承圣元年 壬申 552	八年 戊申 588	十年 丙申 636	二年 辛巳 681
二年 癸酉 553	九年 己酉 589	十一年 丁酉 637	开耀元年 辛巳 681
三年 甲戌 554	十年 庚戌 590	十二年 戊戌 638	二年 壬午 682
四年 乙亥 555	十一年 辛亥 591	十三年 己亥 639	永淳元年 壬午 682
天成元年 乙亥 555	十二年 壬子 592	十四年 庚子 640	二年 癸未 683
绍泰元年 乙亥 555	十三年 癸丑 593	十五年 辛丑 641	弘道元年 癸未 683
二年 丙子 556	十四年 甲寅 594	十六年 壬寅 642	嗣圣元年 甲申 684
太平元年 丙子 556	十五年 乙卯 595	十七年 癸卯 643	文明元年 甲申 684
二年 丁丑 557	十六年 丙辰 596	十八年 甲辰 644	武周光宅元年 甲申 684
陈永定元年 丁丑 557	十七年 丁巳 597	十九年 乙巳 645	垂拱元年 乙酉 685
二年 戊寅 558	十八年 戊午 598	二十年 丙午 646	二年 丙戌 686
三年 己卯 559	十九年 己未 599	二十一年 丁未 647	三年 丁亥 687
天嘉元年 庚辰 560	二十年 庚申 600	二十二年 戊申 648	四年 戊子 688
二年 辛巳 561	仁寿元年 辛酉 601	二十三年 己酉 649	永昌元年 己丑 689
三年 壬午 562	二年 壬戌 602	永徽元年 庚戌 650	载初元年 己丑 689
四年 癸未 563	三年 癸亥 603	二年 辛亥 651	二年 庚寅 690
五年 甲申 564	四年 甲子 604	三年 壬子 652	天授元年 庚寅 690
六年 乙酉 565	大业元年 乙丑 605	四年 癸丑 653	二年 辛卯 691
七年 丙戌 566	二年 丙寅 606	五年 甲寅 654	三年 壬辰 692
天康元年 丙戌 566	三年 丁卯 607	六年 乙卯 655	如意元年 壬辰 692
光大元年 丁亥 567	四年 戊辰 608	显庆元年 丙辰 656	长寿元年 壬辰 692
二年 戊子 568	五年 己巳 609	二年 丁巳 657	二年 癸巳 693
太建元年 己丑 569	六年 庚午 610	三年 戊午 658	三年 甲午 694
二年 庚寅 570	七年 辛未 611	四年 己未 659	延载元年 甲午 694
三年 辛卯 571	八年 壬申 612	五年 庚申 660	证圣元年 乙未 695
四年 壬辰 572	九年 癸酉 613	六年 辛酉 661	天册万岁元年 乙未 695
五年 癸巳 573	十年 甲戌 614	龙朔元年 辛酉 661	二年 丙申 696
六年 甲午 574	十一年 乙亥 615	二年 壬戌 662	万岁登封元年 丙申 696
七年 乙未 575	十二年 丙子 616	三年 癸亥 663	万岁通天元年 丙申 696
八年 丙申 576	十三年 丁丑 617	麟德元年 甲子 664	二年 丁酉 697
九年 丁酉 577	义宁元年 丁丑 617	二年 乙丑 665	神功元年 丁酉 697
十年 戊戌 578	二年 戊寅 618	乾封元年 丙寅 666	圣历元年 戊戌 698
十一年 己亥 579	唐	二年 丁卯 667	二年 己亥 699
十二年 庚子 580	(公元 618—907 元)	三年 戊辰 668	三年 庚子 700
十三年 辛丑 581	武德元年 戊寅 618	总章元年 戊辰 668	久视元年 庚子 700
十四年 壬寅 582	二年 己卯 619	二年 己巳 669	大足元年 辛丑 701
至德元年 癸卯 583	三年 庚辰 620	三年 庚午 670	长安元年 辛丑 701
二年 甲辰 584	四年 辛巳 621	咸亨元年 庚午 670	二年 壬寅 702
三年 乙巳 585	五年 壬午 622	二年 辛未 671	三年 癸卯 703
四年 丙午 586	六年 癸未 623	三年 壬申 672	四年 甲辰 704
贞观元年 丁未 587	七年 甲申 624	四年 癸酉 673	神龙元年 乙巳 705
二年 戊申 588	八年 乙酉 625	五年 甲戌 674	唐神龙元年 乙巳 705
三年 己酉 589	九年 丙戌 626	上元元年 甲戌 674	二年 丙午 706
隋	贞观元年 丁亥 627	二年 乙亥 675	三年 丁未 707
(公元 581—618 年)	二年 戊子 628	三年 丙子 676	景龙元年 丁未 707
开皇元年 辛丑 581	三年 己丑 629	仪凤元年 丙子 676	二年 戊申 708
二年 壬寅 582	四年 庚寅 630	二年 丁丑 677	三年 己酉 709
三年 癸卯 583	五年 辛卯 631	三年 戊寅 678	四年 庚戌 710

唐隆元年 庚戌 710	二年 丁酉 757	二十年 甲申 804	八年 甲戌 854
景云元年 庚戌 710	三年 戊戌 758	二十一年 乙酉 805	九年 乙亥 855
二年 辛亥 711	乾元元年 戊戌 758	永贞元年 乙酉 805	十年 丙子 856
太极元年 壬子 712	二年 己亥 759	元和元年 丙戌 806	十一年 丁丑 857
延和元年 壬子 712	三年 庚子 760	二年 丁亥 807	十二年 戊寅 858
先天元年 壬子 712	上元元年 庚子 760	三年 戊子 808	十三年 己卯 859
二年 癸丑 713	二年 辛丑 761	四年 己丑 809	十四年 庚辰 860
开元元年 癸丑 713	三年 壬寅 762	五年 庚寅 810	咸通元年 庚辰 860
二年 甲寅 714	宝应元年 壬寅 762	六年 辛卯 811	二年 辛巳 861
三年 乙卯 715	二年 癸卯 763	七年 壬辰 812	三年 壬午 862
四年 丙辰 716	广德元年 癸卯 763	八年 癸巳 813	四年 癸未 863
五年 丁巳 717	二年 甲辰 764	九年 甲午 814	五年 甲申 864
六年 戊午 718	永泰元年 乙巳 765	十年 乙未 815	六年 乙酉 865
七年 己未 719	二年 丙午 766	十一年 丙申 816	七年 丙戌 866
八年 庚申 720	大历元年 丙午 766	十二年 丁酉 817	八年 丁亥 867
九年 辛酉 721	二年 丁未 767	十三年 戊戌 818	九年 戊子 868
十年 壬戌 722	三年 戊申 768	十四年 己亥 819	十年 己丑 869
十一年 癸亥 723	四年 己酉 769	十五年 庚子 820	十一年 庚寅 870
十二年 甲子 724	五年 庚戌 770	长庆元年 辛丑 821	十二年 辛卯 871
十三年 乙丑 725	六年 辛亥 771	二年 壬寅 822	十三年 壬辰 872
十四年 丙寅 726	七年 壬子 772	三年 癸卯 823	十四年 癸巳 873
十五年 丁卯 727	八年 癸丑 773	四年 甲辰 824	十五年 甲午 874
十六年 戊辰 728	九年 甲寅 774	宝历元年 乙巳 825	乾符元年 甲午 874
十七年 己巳 729	十年 乙卯 775	二年 丙午 826	二年 乙未 875
十八年 庚午 730	十一年 丙辰 776	三年 丁未 827	三年 丙申 876
十九年 辛未 731	十二年 丁巳 777	大和元年 丁未 827	四年 丁酉 877
二十年 壬申 732	十三年 戊午 778	二年 戊申 828	五年 戊戌 878
二十一年 癸酉 733	十四年 己未 779	三年 己酉 829	六年 己亥 879
二十二年 甲戌 734	建中元年 庚申 780	四年 庚戌 830	广明元年 庚子 880
二十三年 乙亥 735	二年 辛酉 781	五年 辛亥 831	二年 辛丑 881
二十四年 丙子 736	三年 壬戌 782	六年 壬子 832	中和元年 辛丑 881
二十五年 丁丑 737	四年 癸亥 783	七年 癸丑 833	二年 壬寅 882
二十六年 戊寅 738	兴元元年 甲子 784	八年 甲寅 834	三年 癸卯 883
二十七年 己卯 739	贞元元年 乙丑 785	九年 乙卯 835	四年 甲辰 884
二十八年 庚辰 740	二年 丙寅 786	开成元年 丙辰 836	五年 乙巳 885
二十九年 辛巳 741	三年 丁卯 787	二年 丁巳 837	光启元年 乙巳 885
天宝元年 壬午 742	四年 戊辰 788	三年 戊午 838	二年 丙午 886
二年 癸未 743	五年 己巳 789	四年 己未 839	三年 丁未 887
三年 甲申 744	六年 庚午 790	五年 庚申 840	四年 戊申 888
四年 乙酉 745	七年 辛未 791	会昌元年 辛酉 841	文德元年 戊申 888
五年 丙戌 746	八年 壬申 792	二年 壬戌 842	龙纪元年 己酉 889
六年 丁亥 747	九年 癸酉 793	三年 癸亥 843	大顺元年 庚戌 890
七年 戊子 748	十年 甲戌 794	四年 甲子 844	二年 辛亥 891
八年 己丑 749	十一年 乙亥 795	五年 乙丑 845	景福元年 壬子 892
九年 庚寅 750	十二年 丙子 796	六年 丙寅 846	二年 癸丑 893
十年 辛卯 751	十三年 丁丑 797	大中元年 丁卯 847	乾宁元年 甲寅 894
十一年 壬辰 752	十四年 戊寅 798	二年 戊辰 848	二年 乙卯 895
十二年 癸巳 753	十五年 己卯 799	三年 己巳 849	三年 丙辰 896
十三年 甲午 754	十六年 庚辰 800	四年 庚午 850	四年 丁巳 897
十四年 乙未 755	十七年 辛巳 801	五年 辛未 851	五年 戊午 898
十五年 丙申 756	十八年 壬午 802	六年 壬申 852	光化元年 戊午 898
至德元年 丙申 756	十九年 癸未 803	七年 癸酉 853	二年 己未 899

三年 庚申 900	三年 戊戌 938	八年 癸未 983	二年 癸酉 1033
四年 辛酉 901	四年 己亥 939	九年 甲申 984	景祐元年 甲戌 1034
天复元年 辛酉 901	五年 庚子 940	雍熙元年 甲申 984	二年 乙亥 1035
二年 壬戌 902	六年 辛丑 941	二年 乙酉 985	三年 丙子 1036
三年 癸亥 903	七年 壬寅 942	三年 丙戌 986	四年 丁丑 1037
四年 甲子 904	八年 癸卯 943	四年 丁亥 987	五年 戊寅 1038
天祐元年 甲子 904	九年 甲辰 944	端拱元年 戊子 988	宝元元年 戊寅 1038
二年 乙丑 905	开运元年 甲辰 944	二年 己丑 989	二年 己卯 1039
三年 丙寅 906	二年 乙巳 945	淳化元年 庚寅 990	三年 庚辰 1040
四年 丁卯 907	三年 丙午 946	二年 辛卯 991	康定元年 庚辰 1040
五代	汉天福十二年 丁未 947	三年 壬辰 992	二年 辛巳 1041
(公元 907—960 年)	乾祐元年 戊申 948	四年 癸巳 993	庆历元年 辛巳 1041
梁开平元年 丁卯 907	二年 己酉 949	五年 甲午 994	二年 壬午 1042
二年 戊辰 908	三年 庚戌 950	至道元年 乙未 995	三年 癸未 1043
三年 己巳 909	周广顺元年 辛亥 951	二年 丙申 996	四年 甲申 1044
四年 庚午 910	二年 壬子 952	三年 丁酉 997	五年 乙酉 1045
五年 辛未 911	三年 癸丑 953	咸平元年 戊戌 998	六年 丙戌 1046
乾化元年 辛未 911	显德元年 甲寅 954	二年 己亥 999	七年 丁亥 1047
二年 壬申 912	二年 乙卯 955	三年 庚子 1000	八年 戊子 1048
凤历元年 癸酉 913	三年 丙辰 956	四年 辛丑 1001	皇祐元年 己丑 1049
乾化三年 癸酉 913	四年 丁巳 957	五年 壬寅 1002	二年 庚寅 1050
四年 甲戌 914	五年 戊午 958	六年 癸卯 1003	三年 辛卯 1051
五年 乙亥 915	六年 己未 959	景德元年 甲辰 1004	四年 壬辰 1052
贞明元年 乙亥 915	七年 庚申 960	二年 乙巳 1005	五年 癸巳 1053
二年 丙子 916	北宋	三年 丙午 1006	六年 甲午 1054
三年 丁丑 917	(公元 960—1127 年)	四年 丁未 1007	至和元年 甲午 1054
四年 戊寅 918	建隆元年 庚申 960	大中祥符元年 戊申 1008	二年 乙未 1055
五年 己卯 919	二年 辛酉 961	二年 己酉 1009	三年 丙申 1056
六年 庚辰 920	三年 壬戌 962	三年 庚戌 1010	嘉祐元年 丙申 1056
七年 辛巳 921	四年 癸亥 963	四年 辛亥 1011	二年 丁酉 1057
龙德元年 辛巳 921	乾德元年 癸亥 963	五年 壬子 1012	三年 戊戌 1058
二年 壬午 922	二年 甲子 964	六年 癸丑 1013	四年 己亥 1059
三年 癸未 923	三年 乙丑 965	七年 甲寅 1014	五年 庚子 1060
唐同光元年 癸未 923	四年 丙寅 966	八年 乙卯 1015	六年 辛丑 1061
二年 甲申 924	五年 丁卯 967	九年 丙辰 1016	七年 壬寅 1062
三年 乙酉 925	六年 戊辰 968	天禧元年 丁巳 1017	八年 癸卯 1063
四年 丙戌 926	开宝元年 戊辰 968	二年 戊午 1018	治平元年 甲辰 1064
天成元年 丙戌 926	二年 己巳 969	三年 己未 1019	二年 乙巳 1065
二年 丁亥 927	三年 庚午 970	四年 庚申 1020	三年 丙午 1066
三年 戊子 928	四年 辛未 971	五年 辛酉 1021	四年 丁未 1067
四年 己丑 929	五年 壬申 972	乾兴元年 壬戌 1022	熙宁元年 戊申 1068
五年 庚寅 930	六年 癸酉 973	天圣元年 癸亥 1023	二年 己酉 1069
长兴元年 庚寅 930	七年 甲戌 974	二年 甲子 1024	三年 庚戌 1070
二年 辛卯 931	八年 乙亥 975	三年 乙丑 1025	四年 辛亥 1071
三年 壬辰 932	九年 丙子 976	四年 丙寅 1026	五年 壬子 1072
四年 癸巳 933	太平兴国元年 丙子 976	五年 丁卯 1027	六年 癸丑 1073
应顺元年 甲午 934	二年 丁丑 977	六年 戊辰 1028	七年 甲寅 1074
清泰元年 甲午 934	三年 戊寅 978	七年 己巳 1029	八年 乙卯 1075
二年 乙未 935	四年 己卯 979	八年 庚午 1030	九年 丙辰 1076
三年 丙申 936	五年 庚辰 980	九年 辛未 1031	十年 丁巳 1077
晋天福元年 丙申 936	六年 辛巳 981	十年 壬申 1032	元丰元年 戊午 1078
二年 丁酉 937	七年 壬午 982	明道元年 壬申 1032	二年 己未 1079

			南宋 (公元 1127—1279 年)								
三年	庚申	1080	建炎元年	丁未	1127	四年	丁酉	1177	二年	己丑	1229
四年	辛酉	1081	二年	戊申	1128	五年	戊戌	1178	三年	庚寅	1230
五年	壬戌	1082	三年	己酉	1129	六年	己亥	1179	四年	辛卯	1231
六年	癸亥	1083	四年	庚戌	1130	七年	庚子	1180	五年	壬辰	1232
七年	甲子	1084	绍兴元年	辛亥	1131	八年	辛丑	1181	六年	癸巳	1233
八年	乙丑	1085	二年	壬子	1132	九年	壬寅	1182	端平元年	甲午	1234
元祐元年	丙寅	1086	三年	癸丑	1133	十年	癸卯	1183	二年	乙未	1235
二年	丁卯	1087	四年	甲寅	1134	十一年	甲辰	1184	三年	丙申	1236
三年	戊辰	1088	五年	乙卯	1135	十二年	乙巳	1185	嘉熙元年	丁酉	1237
四年	己巳	1089	六年	丙辰	1136	十三年	丙午	1186	二年	戊戌	1238
五年	庚午	1090	七年	丁巳	1137	十四年	丁未	1187	三年	己亥	1239
六年	辛未	1091	八年	戊午	1138	十五年	戊申	1188	四年	庚子	1240
七年	壬申	1092	九年	己未	1139	十六年	己酉	1189	淳祐元年	辛丑	1241
八年	癸酉	1093	十年	庚申	1140	绍熙元年	庚戌	1190	二年	壬寅	1242
九年	甲戌	1094	十一年	辛酉	1141	二年	辛亥	1191	三年	癸卯	1243
绍圣元年	甲戌	1094	十二年	壬戌	1142	三年	壬子	1192	四年	甲辰	1244
二年	乙亥	1095	十三年	癸亥	1143	四年	癸丑	1193	五年	乙巳	1245
三年	丙子	1096	十四年	甲子	1144	五年	甲寅	1194	六年	丙午	1246
四年	丁丑	1097	十五年	乙丑	1145	庆元元年	乙卯	1195	七年	丁未	1247
五年	戊寅	1098	十六年	丙寅	1146	二年	丙辰	1196	八年	戊申	1248
元符元年	戊寅	1098	十七年	丁卯	1147	三年	丁巳	1197	九年	己酉	1249
二年	己卯	1099	十八年	戊辰	1148	四年	戊午	1198	十年	庚戌	1250
三年	庚辰	1100	十九年	己巳	1149	五年	己未	1199	十一年	辛亥	1251
建中靖国元年	辛巳	1101	二十年	庚午	1150	六年	庚申	1200	十二年	壬子	1252
崇宁元年	壬午	1102	二十一年	辛未	1151	嘉泰元年	辛酉	1201	宝祐元年	癸丑	1253
二年	癸未	1103	二十二年	壬申	1152	二年	壬戌	1202	二年	甲寅	1254
三年	甲申	1104	二十三年	癸酉	1153	三年	癸亥	1203	三年	乙卯	1255
四年	乙酉	1105	二十四年	甲戌	1154	四年	甲子	1204	四年	丙辰	1256
五年	丙戌	1106	二十五年	乙亥	1155	开禧元年	乙丑	1205	五年	丁巳	1257
大观元年	丁亥	1107	二十六年	丙子	1156	二年	丙寅	1206	六年	戊午	1258
二年	戊子	1108	二十七年	丁丑	1157	三年	丁卯	1207	开庆元年	己未	1259
三年	己丑	1109	二十八年	戊寅	1158	嘉定元年	戊辰	1208	景定元年	庚申	1260
四年	庚寅	1110	二十九年	己卯	1159	二年	己巳	1209	二年	辛酉	1261
政和元年	辛卯	1111	三十年	庚辰	1160	三年	庚午	1210	三年	壬戌	1262
二年	壬辰	1112	三十一年	辛巳	1161	四年	辛未	1211	四年	癸亥	1263
三年	癸巳	1113	三十二年	壬午	1162	五年	壬申	1212	五年	甲子	1264
四年	甲午	1114	隆兴元年	癸未	1163	六年	癸酉	1213	咸淳元年	乙丑	1265
五年	乙未	1115	二年	甲申	1164	七年	甲戌	1214	二年	丙寅	1266
六年	丙申	1116	乾道元年	乙酉	1165	八年	乙亥	1215	三年	丁卯	1267
七年	丁酉	1117	二年	丙戌	1166	九年	丙子	1216	四年	戊辰	1268
八年	戊戌	1118	三年	丁亥	1167	十年	丁丑	1217	五年	己巳	1269
重和元年	戊戌	1118	四年	戊子	1168	十一年	戊寅	1218	六年	庚午	1270
二年	己亥	1119	五年	己丑	1169	十二年	己卯	1219	七年	辛未	1271
宣和元年	己亥	1119	六年	庚寅	1170	十三年	庚辰	1220	八年	壬申	1272
二年	庚子	1120	七年	辛卯	1171	十四年	辛巳	1221	九年	癸酉	1273
三年	辛丑	1121	八年	壬辰	1172	十五年	壬午	1222	十年	甲戌	1274
四年	壬寅	1122	九年	癸巳	1173	十六年	癸未	1223	德祐元年	乙亥	1275
五年	癸卯	1123	淳熙元年	甲午	1174	十七年	甲申	1224	二年	丙子	1276
六年	甲辰	1124	二年	乙未	1175	宝庆元年	乙酉	1225	景炎元年	丙子	1276
七年	乙巳	1125	三年	丙申	1176	二年	丙戌	1226	二年	丁丑	1277
靖康元年	丙午	1126				三年	丁亥	1227	三年	戊寅	1278
二年	丁未	1127				绍定元年	戊子	1228	祥兴元年	戊寅	1278
									二年	己卯	1279

元 (公元 1270—1368 年)	七年 庚申 1320	二十六年 丙午 1366	十三年 乙未 1415
至元八年 辛未 1271	至治元年 辛酉 1321	二十七年 丁未 1367	十四年 丙申 1416
九年 壬申 1272	二年 壬戌 1322	二十八年 戊申 1368	十五年 丁酉 1417
十年 癸酉 1273	三年 癸亥 1323	明 (公元 1368—1644 年)	十六年 戊戌 1418
十一年 甲戌 1274	泰定元年 甲子 1324	洪武元年 戊申 1368	十七年 己亥 1419
十二年 乙亥 1275	二年 乙丑 1325	二年 己酉 1369	十八年 庚子 1420
十三年 丙子 1276	三年 丙寅 1326	三年 庚戌 1370	十九年 辛丑 1421
十四年 丁丑 1277	四年 丁卯 1327	四年 辛亥 1371	二十年 壬寅 1422
十五年 戊寅 1278	五年 戊辰 1328	五年 壬子 1372	二十一年 癸卯 1423
十六年 己卯 1279	致和元年 戊辰 1328	六年 癸丑 1373	二十二年 甲辰 1424
十七年 庚辰 1280	天顺元年 戊辰 1328	七年 甲寅 1374	洪熙元年 乙巳 1425
十八年 辛巳 1281	天历元年 戊辰 1328	八年 乙卯 1375	宣德元年 丙午 1426
十九年 壬午 1282	二年 己巳 1329	九年 丙辰 1376	二年 丁未 1427
二十年 癸未 1283	三年 庚午 1330	十年 丁巳 1377	三年 戊申 1428
二十一年 甲申 1284	至顺元年 庚午 1330	十一年 戊午 1378	四年 己酉 1429
二十二年 乙酉 1285	二年 辛未 1331	十二年 己未 1379	五年 庚戌 1430
二十三年 丙戌 1286	三年 壬申 1332	十三年 庚申 1380	六年 辛亥 1431
二十四年 丁亥 1287	四年 癸酉 1333	十四年 辛酉 1381	七年 壬子 1432
二十五年 戊子 1288	元统元年 癸酉 1333	十五年 壬戌 1382	八年 癸丑 1433
二十六年 己丑 1289	二年 甲戌 1334	十六年 癸亥 1383	九年 甲寅 1434
二十七年 庚寅 1290	三年 乙亥 1335	十七年 甲子 1384	十年 乙卯 1435
二十八年 辛卯 1291	至元元年 乙亥 1335	十八年 乙丑 1385	正统元年 丙辰 1436
二十九年 壬辰 1292	二年 丙子 1336	十九年 丙寅 1386	二年 丁巳 1437
三十年 癸巳 1293	三年 丁丑 1337	二十年 丁卯 1387	三年 戊午 1438
三十一年 甲午 1294	四年 戊寅 1338	二十一年 戊辰 1388	四年 己未 1439
元贞元年 乙未 1295	五年 己卯 1339	二十二年 己巳 1389	五年 庚申 1440
二年 丙申 1296	六年 庚辰 1340	二十三年 庚午 1390	六年 辛酉 1441
三年 丁酉 1297	至正元年 辛巳 1341	二十四年 辛未 1391	七年 壬戌 1442
大德元年 丁酉 1297	二年 壬午 1342	二十五年 壬申 1392	八年 癸亥 1443
二年 戊戌 1298	三年 癸未 1343	二十六年 癸酉 1393	九年 甲子 1444
三年 己亥 1299	四年 甲申 1344	二十七年 甲戌 1394	十年 乙丑 1445
四年 庚子 1300	五年 乙酉 1345	二十八年 乙亥 1395	十一年 丙寅 1446
五年 辛丑 1301	六年 丙戌 1346	二十九年 丙子 1396	十二年 丁卯 1447
六年 壬寅 1302	七年 丁亥 1347	三十年 丁丑 1397	十三年 戊辰 1448
七年 癸卯 1303	八年 戊子 1348	三十一年 戊寅 1398	十四年 己巳 1449
八年 甲辰 1304	九年 己丑 1349	建文元年 己卯 1399	景泰元年 庚午 1450
九年 乙巳 1305	十年 庚寅 1350	二年 庚辰 1400	二年 辛未 1451
十年 丙午 1306	十一年 辛卯 1351	三年 辛巳 1401	三年 壬申 1452
十一年 丁未 1307	十二年 壬辰 1352	四年 壬午 1402	四年 癸酉 1453
至大元年 戊申 1308	十三年 癸巳 1353	永乐元年 癸未 1403	五年 甲戌 1454
二年 己酉 1309	十四年 甲午 1354	二年 甲申 1404	六年 乙亥 1455
三年 庚戌 1310	十五年 乙未 1355	三年 乙酉 1405	七年 丙子 1456
四年 辛亥 1311	十六年 丙申 1356	四年 丙戌 1406	天顺元年 丁丑 1457
皇庆元年 壬子 1312	十七年 丁酉 1357	五年 丁亥 1407	二年 戊寅 1458
二年 癸丑 1313	十八年 戊戌 1358	六年 戊子 1408	三年 己卯 1459
延祐元年 甲寅 1314	十九年 己亥 1359	七年 己丑 1409	四年 庚辰 1460
二年 乙卯 1315	二十年 庚子 1360	八年 庚寅 1410	五年 辛巳 1461
三年 丙辰 1316	二十一年 辛丑 1361	九年 辛卯 1411	六年 壬午 1462
四年 丁巳 1317	二十二年 壬寅 1362	十年 壬辰 1412	七年 癸未 1463
五年 戊午 1318	二十三年 癸卯 1363	十一年 癸巳 1413	八年 甲申 1464
六年 己未 1319	二十四年 甲辰 1364	十二年 甲午 1414	成化元年 乙酉 1465
	二十五年 乙巳 1365		二年 丙戌 1466

三年	丁亥	1467	十四年	己卯	1519	五年	辛未	1571	二年	壬戌	1622
四年	戊子	1468	十五年	庚辰	1520	六年	壬申	1572	三年	癸亥	1623
五年	己丑	1469	十六年	辛巳	1521	万历元年	癸酉	1573	四年	甲子	1624
六年	庚寅	1470	嘉靖元年	壬午	1522	二年	甲戌	1574	五年	乙丑	1625
七年	辛卯	1471	二年	癸未	1523	三年	乙亥	1575	六年	丙寅	1626
八年	壬辰	1472	三年	甲申	1524	四年	丙子	1576	七年	丁卯	1627
九年	癸巳	1473	四年	乙酉	1525	五年	丁丑	1577	崇祯元年	戊辰	1628
十年	甲午	1474	五年	丙戌	1526	六年	戊寅	1578	二年	己巳	1629
十一年	乙未	1475	六年	丁亥	1527	七年	己卯	1579	三年	庚午	1630
十二年	丙申	1476	七年	戊子	1528	八年	庚辰	1580	四年	辛未	1631
十三年	丁酉	1477	八年	己丑	1529	九年	辛巳	1581	五年	壬申	1632
十四年	戊戌	1478	九年	庚寅	1530	十年	壬午	1582	六年	癸酉	1633
十五年	己亥	1479	十年	辛卯	1531	十一年	癸未	1583	七年	甲戌	1634
十六年	庚子	1480	十一年	壬辰	1532	十二年	甲申	1584	八年	乙亥	1635
十七年	辛丑	1481	十二年	癸巳	1533	十三年	乙酉	1585	九年	丙子	1636
十八年	壬寅	1482	十三年	甲午	1534	十四年	丙戌	1586	十年	丁丑	1637
十九年	癸卯	1483	十四年	乙未	1535	十五年	丁亥	1587	十一年	戊寅	1638
二十年	甲辰	1484	十五年	丙申	1536	十六年	戊子	1588	十二年	己卯	1639
二十一年	乙巳	1485	十六年	丁酉	1537	十七年	己丑	1589	十三年	庚辰	1640
二十二年	丙午	1486	十七年	戊戌	1538	十八年	庚寅	1590	十四年	辛巳	1641
二十三年	丁未	1487	十八年	己亥	1539	十九年	辛卯	1591	十五年	壬午	1642
弘治元年	戊申	1488	十九年	庚子	1540	二十年	壬辰	1592	十六年	癸未	1643
二年	己酉	1489	二十年	辛丑	1541	二十一年	癸巳	1593	十七年	甲申	1644
三年	庚戌	1490	二十一年	壬寅	1542	二十二年	甲午	1594	清		
四年	辛亥	1491	二十二年	癸卯	1543	二十三年	乙未	1595	(公元 1644—1911 年)		
五年	壬子	1492	二十三年	甲辰	1544	二十四年	丙申	1596	顺治元年	甲申	1644
六年	癸丑	1493	二十四年	乙巳	1545	二十五年	丁酉	1597	二年	乙酉	1645
七年	甲寅	1494	二十五年	丙午	1546	二十六年	戊戌	1598	三年	丙戌	1646
八年	乙卯	1495	二十六年	丁未	1547	二十七年	己亥	1599	四年	丁亥	1647
九年	丙辰	1496	二十七年	戊申	1548	二十八年	庚子	1600	五年	戊子	1648
十年	丁巳	1497	二十八年	己酉	1549	二十九年	辛丑	1601	六年	己丑	1649
十一年	戊午	1498	二十九年	庚戌	1550	三十年	壬寅	1602	七年	庚寅	1650
十二年	己未	1499	三十年	辛亥	1551	三十一年	癸卯	1603	八年	辛卯	1651
十三年	庚申	1500	三十一年	壬子	1552	三十二年	甲辰	1604	九年	壬辰	1652
十四年	辛酉	1501	三十二年	癸丑	1553	三十三年	乙巳	1605	十年	癸巳	1653
十五年	壬戌	1502	三十三年	甲寅	1554	三十四年	丙午	1606	十一年	甲午	1654
十六年	癸亥	1503	三十四年	乙卯	1555	三十五年	丁未	1607	十二年	乙未	1655
十七年	甲子	1504	三十五年	丙辰	1556	三十六年	戊申	1608	十三年	丙申	1656
十八年	乙丑	1505	三十六年	丁巳	1557	三十七年	己酉	1609	十四年	丁酉	1657
正德元年	丙寅	1506	三十七年	戊午	1558	三十八年	庚戌	1610	十五年	戊戌	1658
二年	丁卯	1507	三十八年	己未	1559	三十九年	辛亥	1611	十六年	己亥	1659
三年	戊辰	1508	三十九年	庚申	1560	四十年	壬子	1612	十七年	庚子	1660
四年	己巳	1509	四十年	辛酉	1561	四十一年	癸丑	1613	十八年	辛丑	1661
五年	庚午	1510	四十一年	壬戌	1562	四十二年	甲寅	1614	康熙元年	壬寅	1662
六年	辛未	1511	四十二年	癸亥	1563	四十三年	乙卯	1615	二年	癸卯	1663
七年	壬申	1512	四十三年	甲子	1564	四十四年	丙辰	1616	三年	甲辰	1664
八年	癸酉	1513	四十四年	乙丑	1565	四十五年	丁巳	1617	四年	乙巳	1665
九年	甲戌	1514	四十五年	丙寅	1566	四十六年	戊午	1618	五年	丙午	1666
十年	乙亥	1515	隆庆元年	丁卯	1567	四十七年	己未	1619	六年	丁未	1667
十一年	丙子	1516	二年	戊辰	1568	四十八年	庚申	1620	七年	戊申	1668
十二年	丁丑	1517	三年	己巳	1569	泰昌元年	庚申	1620	八年	己酉	1669
十三年	戊寅	1518	四年	庚午	1570	天启元年	辛酉	1621	九年	庚戌	1670

十年	辛亥	1671	雍正元年	癸卯	1723	四十年	乙未	1775	七年	丁亥	1827
十一年	壬子	1672	二年	甲辰	1724	四十一年	丙申	1776	八年	戊子	1828
十二年	癸丑	1673	三年	乙巳	1725	四十二年	丁酉	1777	九年	己丑	1829
十三年	甲寅	1674	四年	丙午	1726	四十三年	戊戌	1778	十年	庚寅	1830
十四年	乙卯	1675	五年	丁未	1727	四十四年	己亥	1779	十一年	辛卯	1831
十五年	丙辰	1676	六年	戊申	1728	四十五年	庚子	1780	十二年	壬辰	1832
十六年	丁巳	1677	七年	己酉	1729	四十六年	辛丑	1781	十三年	癸巳	1833
十七年	戊午	1678	八年	庚戌	1730	四十七年	壬寅	1782	十四年	甲午	1834
十八年	己未	1679	九年	辛亥	1731	四十八年	癸卯	1783	十五年	乙未	1835
十九年	庚申	1680	十年	壬子	1732	四十九年	甲辰	1784	十六年	丙申	1836
二十年	辛酉	1681	十一年	癸丑	1733	五十年	乙巳	1785	十七年	丁酉	1837
二十一年	壬戌	1682	十二年	甲寅	1734	五十一年	丙午	1786	十八年	戊戌	1838
二十二年	癸亥	1683	十三年	乙卯	1735	五十二年	丁未	1787	十九年	己亥	1839
二十三年	甲子	1684	乾隆元年	丙辰	1736	五十三年	戊申	1788	二十年	庚子	1840
二十四年	乙丑	1685	二年	丁巳	1737	五十四年	己酉	1789	二十一年	辛丑	1841
二十五年	丙寅	1686	三年	戊午	1738	五十五年	庚戌	1790	二十二年	壬寅	1842
二十六年	丁卯	1687	四年	己未	1739	五十六年	辛亥	1791	二十三年	癸卯	1843
二十七年	戊辰	1688	五年	庚申	1740	五十七年	壬子	1792	二十四年	甲辰	1844
二十八年	己巳	1689	六年	辛酉	1741	五十八年	癸丑	1793	二十五年	乙巳	1845
二十九年	庚午	1690	七年	壬戌	1742	五十九年	甲寅	1794	二十六年	丙午	1846
三十年	辛未	1691	八年	癸亥	1743	六十年	乙卯	1795	二十七年	丁未	1847
三十一年	壬申	1692	九年	甲子	1744	嘉庆元年	丙辰	1796	二十八年	戊申	1848
三十二年	癸酉	1693	十年	乙丑	1745	二年	丁巳	1797	二十九年	己酉	1849
三十三年	甲戌	1694	十一年	丙寅	1746	三年	戊午	1798	三十年	庚戌	1850
三十四年	乙亥	1695	十二年	丁卯	1747	四年	己未	1799	咸丰元年	辛亥	1851
三十五年	丙子	1696	十三年	戊辰	1748	五年	庚申	1800	二年	壬子	1852
三十六年	丁丑	1697	十四年	己巳	1749	六年	辛酉	1801	三年	癸丑	1853
三十七年	戊寅	1698	十五年	庚午	1750	七年	壬戌	1802	四年	甲寅	1854
三十八年	己卯	1699	十六年	辛未	1751	八年	癸亥	1803	五年	乙卯	1855
三十九年	庚辰	1700	十七年	壬申	1752	九年	甲子	1804	六年	丙辰	1856
四十年	辛巳	1701	十八年	癸酉	1753	十年	乙丑	1805	七年	丁巳	1857
四十一年	壬午	1702	十九年	甲戌	1754	十一年	丙寅	1806	八年	戊午	1858
四十二年	癸未	1703	二十年	乙亥	1755	十二年	丁卯	1807	九年	己未	1859
四十三年	甲申	1704	二十一年	丙子	1756	十三年	戊辰	1808	十年	庚申	1860
四十四年	乙酉	1705	二十二年	丁丑	1757	十四年	己巳	1809	十一年	辛酉	1861
四十五年	丙戌	1706	二十三年	戊寅	1758	十五年	庚午	1810	同治元年	壬戌	1862
四十六年	丁亥	1707	二十四年	己卯	1759	十六年	辛未	1811	二年	癸亥	1863
四十七年	戊子	1708	二十五年	庚辰	1760	十七年	壬申	1812	三年	甲子	1864
四十八年	己丑	1709	二十六年	辛巳	1761	十八年	癸酉	1813	四年	乙丑	1865
四十九年	庚寅	1710	二十七年	壬午	1762	十九年	甲戌	1814	五年	丙寅	1866
五十年	辛卯	1711	二十八年	癸未	1763	二十年	乙亥	1815	六年	丁卯	1867
五十一年	壬辰	1712	二十九年	甲申	1764	二十一年	丙子	1816	七年	戊辰	1868
五十二年	癸巳	1713	三十年	乙酉	1765	二十二年	丁丑	1817	八年	己巳	1869
五十三年	甲午	1714	三十一年	丙戌	1766	二十三年	戊寅	1818	九年	庚午	1870
五十四年	乙未	1715	三十二年	丁亥	1767	二十四年	己卯	1819	十年	辛未	1871
五十五年	丙申	1716	三十三年	戊子	1768	二十五年	庚辰	1820	十一年	壬申	1872
五十六年	丁酉	1717	三十四年	己丑	1769	道光元年	辛巳	1821	十二年	癸酉	1873
五十七年	戊戌	1718	三十五年	庚寅	1770	二年	壬午	1822	十三年	甲戌	1874
五十八年	己亥	1719	三十六年	辛卯	1771	三年	癸未	1823	光绪元年	乙亥	1875
五十九年	庚子	1720	三十七年	壬辰	1772	四年	甲申	1824	二年	丙子	1876
六十年	辛丑	1721	三十八年	癸巳	1773	五年	乙酉	1825	三年	丁丑	1877
六十一年	壬寅	1722	三十九年	甲午	1774	六年	丙戌	1826	四年	戊寅	1878

五年	己卯	1879	十八年	己巳	1929	戊午	1978	庚戌	2030
六年	庚辰	1880	十九年	庚午	1930	己未	1979	辛亥	2031
七年	辛巳	1881	二十年	辛未	1931	庚申	1980	壬子	2032
八年	壬午	1882	二十一年	壬申	1932	辛酉	1981	癸丑	2033
九年	癸未	1883	二十二年	癸酉	1933	壬戌	1982	甲寅	2034
十年	甲申	1884	二十三年	甲戌	1934	癸亥	1983	乙卯	2035
十一年	乙酉	1885	二十四年	乙亥	1935	甲子	1984	丙辰	2036
十二年	丙戌	1886	二十五年	丙子	1936	乙丑	1985	丁巳	2037
十三年	丁亥	1887	二十六年	丁丑	1937	丙寅	1986	戊午	2038
十四年	戊子	1888	二十七年	戊寅	1938	丁卯	1987	己未	2039
十五年	己丑	1889	二十八年	己卯	1939	戊辰	1988	庚申	2040
十六年	庚寅	1890	二十九年	庚辰	1940	己巳	1989	辛酉	2041
十七年	辛卯	1891	三十年	辛巳	1941	庚午	1990	壬戌	2042
十八年	壬辰	1892	三十一年	壬午	1942	辛未	1991	癸亥	2043
十九年	癸巳	1893	三十二年	癸未	1943	壬申	1992	甲子	2044
二十年	甲午	1894	三十三年	甲申	1944	癸酉	1993	乙丑	2045
二十一年	乙未	1895	三十四年	乙酉	1945	甲戌	1994	丙寅	2046
二十二年	丙申	1896	三十五年	丙戌	1946	乙亥	1995	丁卯	2047
二十三年	丁酉	1897	三十六年	丁亥	1947	丙子	1996	戊辰	2048
二十四年	戊戌	1898	三十七年	戊子	1948	丁丑	1997	己巳	2049
二十五年	己亥	1899	三十八年	己丑	1949	戊寅	1998	庚午	2050
二十六年	庚子	1900	中华人民共和国		己卯	1999	辛未	2051	
二十七年	辛丑	1901	(公元1949年10月1日成立)		庚辰	2000	壬申	2052	
二十八年	壬寅	1902	己丑	1949	辛巳	2001	癸酉	2053	
二十九年	癸卯	1903	庚寅	1950	壬午	2002	甲戌	2054	
三十年	甲辰	1904	辛卯	1951	癸未	2003	乙亥	2055	
三十一年	乙巳	1905	壬辰	1952	甲申	2004	丙子	2056	
三十二年	丙午	1906	癸巳	1953	乙酉	2005	丁丑	2057	
三十三年	丁未	1907	甲午	1954	丙戌	2006	戊寅	2058	
三十四年	戊申	1908	乙未	1955	丁亥	2007	己卯	2059	
宣统元年	己酉	1909	丙申	1956	戊子	2008	庚辰	2060	
二年	庚戌	1910	丁酉	1957	己丑	2009	辛巳	2061	
三年	辛亥	1911	戊戌	1958	庚寅	2010	壬午	2062	
中华民国			己亥	1959	辛卯	2011	癸未	2063	
(公元1912—1949年)			庚子	1960	壬辰	2012	甲申	2064	
民国元年	壬子	1912	辛丑	1961	癸巳	2013	乙酉	2065	
二年	癸丑	1913	壬寅	1962	甲午	2014	丙戌	2066	
三年	甲寅	1914	癸卯	1963	乙未	2015	丁亥	2067	
四年	乙卯	1915	甲辰	1964	丙申	2016	戊子	2068	
五年	丙辰	1916	乙巳	1965	丁酉	2017	己丑	2069	
六年	丁巳	1917	丙午	1966	戊戌	2018	庚寅	2070	
七年	戊午	1918	丁未	1967	己亥	2019	辛卯	2071	
八年	己未	1919	戊申	1968	庚子	2020	壬辰	2072	
九年	庚申	1920	己酉	1969	辛丑	2021	癸巳	2073	
十年	辛酉	1921	庚戌	1970	壬寅	2022	甲午	2074	
十一年	壬戌	1922	辛亥	1971	癸卯	2023	乙未	2075	
十二年	癸亥	1923	壬子	1972	甲辰	2024	丙申	2076	
十三年	甲子	1924	癸丑	1973	乙巳	2025	丁酉	2077	
十四年	乙丑	1925	甲寅	1974	丙午	2026	戊戌	2078	
十五年	丙寅	1926	乙卯	1975	丁未	2027	己亥	2079	
十六年	丁卯	1927	丙辰	1976	戊申	2028	庚子	2080	
十七年	戊辰	1928	丁巳	1977	己酉	2029	辛丑	2081	

华夏族(皇帝)--4000 多年前

尧

舜

禹

夏朝--约公元前 22 世纪-公元前 17 世纪

商朝--约公元前 17 世纪初-公元前 11 世纪

周朝--约公元前 11 世纪-公元前 256 年,分为西周,东周,东周又分为春秋,战国

秦朝--公元前 221-元前 206 年秦王(嬴政)统一六国,之后项羽和刘邦为争夺帝位,进行了四年的楚汉战争。

西汉--公元前 206 年-公元 25 年,汉高祖(刘邦)->汉文帝->汉景帝(刘启)->汉武帝(刘彻)

东汉--公元 25-220 年(汉光武帝)刘秀

三国--公元 220-280 年刘备、曹操、孙权争夺天下

魏: 220~265 (45 年)

蜀: 221~263 (42 年)

吴: 222~280 (58 年)

晋朝--公元 265-420 年分为西晋,东晋

西晋: 265~317 (52 年)

东晋: 317~420 (103 年)

南北朝: 420~589 年 (169 年)

南朝: 宋 (420~479)

齐 (479~502)

梁 (502~557)

陈 (557~589)

北朝: 北魏 (386~534)

东魏 (534~550) 西魏 (535~556)

北齐 (550~557) 北周 (557~581)

随: 581~618 (37 年)

唐: 618~907 (200 余年)

五代: 907~960 (53 年)

后梁 (907~923)

后唐 (923~936)

后晋 (936~947)

后周 (920~960)

宋: 960~1279 (300 余年)

北宋: 960~1127 (100 余年)

南宋: 1127~1279 (100 余年)

与宋同时期

辽: 907~1125 (200 余年)

金: 1115~1234 (100 余年)

元: 1206~1368 (1206 铁木真建国, 1271 年正是定国号为元, 97 年)

明: 1368~1644 (200 余年)

清: 1616~1911 (200 余年)

中华民国: 1912~1949 (37 年)

中华人民共和国: 1949.10.1 至今